

## Importante vuelco electoral

# La izquierda se convierte en la fuerza electoral potencialmente mayoritaria en España

**José Félix Tezanos**  
Catedrático de Sociología (UNED)

**Verónica Díaz**  
Profesora de Sociología (UNED)

Los datos de la amplia Encuesta pre-electoral realizada por el Grupo de Estudio sobre Tendencias Sociales (GETS) para la revista TEMAS indican que en España se está produciendo en estos momentos un vuelco político. El elemento más significativo de este cambio es una importante caída de los apoyos electorales potenciales del PP, que se añaden a una erosión que se viene detectando desde hace más de un año y que está dando lugar a que este partido haya sido abandonado por la mitad de los españoles que apoyaron las candidaturas populares en las últimas elecciones generales, celebradas en marzo de 2011, es decir, hace poco más de dos años. De forma que si se celebraran elecciones en estos momentos el PP podría tener menos del 29% de los votos, en la hipótesis más optimista.

**Un** proceso tan intenso y tan rápido de caída electoral potencial —con pérdida de más de 15 puntos— tiene pocos precedentes en la sociología política y, de continuar así en los próximos meses, podría llevar al partido actualmente en el Gobierno a niveles críticos, que algunos analistas empiezan a comparar con el desplome que sufrió la UCD a principios de los años ochenta. A pesar de que entonces dicho partido parecía una organización política que no solo estaba razonablemente asentada, sino que también detentaba el Gobierno de España y contaba con un amplio respaldo mediático.

Por lo tanto, si el Gobierno del PP no rectifica su impopular línea de gobierno y si no obtiene resultados tangibles e inmediatos en una serie de ámbitos estratégicos especialmente sensibles para la opinión pública —y también para buena parte de sus votantes de 2011—,

como el empleo, la calidad de vida y los servicios sociales, no es improbable que acabemos asistiendo a un sonoro derrumbe electoral.

En paralelo al desplome del PP, los datos indican que el PSOE está remontando de manera apreciable, pudiendo llegar a obtener un 35/36% de los votos (*Vid. tabla 1*), aun en un contexto de previsible incremento de la abstención y de incidencia del caldo de cultivo de la anti-política. Si nos atenemos únicamente a la intención declarada de voto, el partido socialista podría llegar a situarse en la frontera del 40%.

En contraste con otros procesos de alternancia político-electoral que se han dado antes en España, en esta ocasión las caídas electorales del PP no se están traduciendo, de manera simultánea y automática, solamente en unos ascensos del PSOE equiparables. Es decir, el

TABLA 1  
Previsión de resultados electorales, otoño 2013

	Elecciones legislativas 2011		Intención actual directa de voto (ponderada sobre posibles votantes)	Intención actual de voto más simpatía (ponderada sobre posibles votantes)	Tendencias de voto 2013	
	Nº total de votos	Porcentaje de votos emitidos (voto válido)			Hipótesis A (menor participación)	Hipótesis B (alta participación)
PSOE	7.003.511	28,7	40,2	39,5	35,6	34,8
PP	10.866.566	44,6	23,5	24,9	26,5	28,3
IU	1.686.040	6,9	14,7	14,6	13,8	12,7
UPyD	1.143.225	4,7	6,1	6,2	7,2	6,8
CiU	1.015.691	4,2	2,3	2,0	2,4	2,3
PNV	324.317	1,3	2,3	1,7	1,8	1,6
ERC	256.985	1,1	2,9	2,5	2,6	2,2
Otros	1.384.926	7,0	8,4	8,5	10,1	10,3
Votos blancos y nulos	651.016	2,7				
No votó/ no votaría	11.116.050	28,3				
Total votantes	24.348.886	71,7				

Fuente: GETS, Encuesta sobre Tendencias Sociales, 2013.

llamado "efecto balancín" que daba lugar a que uno de los dos grandes partidos solía subir bastante cuando el otro partido principal bajaba, ahora no se está dando de manera automática, y el PSOE solo rentabiliza una parte de la caída del PP.

### 1) Giro a la izquierda

La nueva dinámica política a la que asistimos tiene varias causas específicas, que nos remiten, entre otros factores, a la fuerte carga crítico-ideológica reactiva que se detecta en estos momentos en una parte importante de la población española, que enjuicia de manera muy severa la política de recortes e involuciones sociales y políticas que está llevando a cabo el Gobierno del PP. Por eso, puede decirse que en estos momentos estamos ante un bloque importante del electorado español que está relativamente politizado y que tiende a decantarse hacia la crítica y la izquierda. Especialmente esto ocurre entre los jóvenes, como sector muy castigado por la crisis y por determinadas políticas, junto a los trabajadores y una parte de las clases medias, que también experimentan procesos de declive y deterioro económico.

En su conjunto, tales componentes críticos de una parte de la población española están dando lugar a un nuevo tipo de polarización política compleja, en la que un sector de los votantes vuelve a inclinarse por el PSOE o bien se mantiene en su apoyo con más énfasis y convicción, en tanto que otro sector se decanta por posiciones más a la izquierda, como IU, que sube apreciablemente y podría llegar a superar el 13% de votos.

Es decir, la caída del PP parece que ahora está lle-

*El PSOE se está convirtiendo nuevamente en el principal partido español, sacando una ventaja de más de seis puntos al PP.*

vando a una subida de la izquierda en su conjunto, pero no con el anterior grado de concentración del voto en un solo partido (voto útil), sino con unos componentes más complejos y heterogéneos de traducción política que en su conjunto podrían conducir a que el electorado de izquierdas tuviera más del 50% de los apoyos electorales en los próximos comicios.

En el campo conservador, los votos que pierde el PP no van a parar a un solo partido, aunque UPyD crece de manera apreciable en los espacios de centro, con cierta tendencia a una ralentización reciente, que hace pensar que este partido puede estar llegando a su tope de posibilidades políticas efectivas en torno al 6/7%.

Al mismo tiempo, también están creciendo apreciablemente otras opciones como Ciudadans, en Cataluña, y diversas formaciones de carácter más local, así como algunos partidos nacionalistas que están logrando obtener sólidos apoyos entre las clases medias. Con lo cual pudiera estar produciéndose una tendencia hacia la fragmentación y diversificación de los espacios conservadores y de centro, cuyo principal efecto es una pérdida de la hegemonía casi absoluta que había alcanzado el PP en los espacios de la derecha del espectro político electoral.

Otras tendencias electorales significativas en estos momentos son el afianzamiento del voto del PNV, el

**TABLA 2**  
Previsiones y preferencias sobre los resultados de las próximas elecciones generales

	Partido que cree que va a ganar	Partido que le gustaría que ganase	
		Datos primarios	Datos ponderados sobre posibles votantes
PSOE	23,9	25,6	43,2
PP	30,5	14,4	24,3
IU	1,4	8,6	14,5
UPyD	0,5	3,7	6,2
CiU	0,2	1,1	1,9
PNV	0,5	0,4	0,7
ERC	---	0,9	1,4
OTROS	0,5	4,6	7,8
Ninguno	3,6	15,0	
NS/NC	38,8	25,0	

Fuente: GETS, *Encuesta sobre Tendencias Sociales*, 2013.

fuerte ascenso de Esquerra Republicana de Catalunya y el considerable retroceso paralelo de Convergència i Unió.

El descenso sustancial del número de encuestados que declaran una intención primaria de voto por el PP (solo un 23,5%, y un 24,9% si sumamos simpatías) se une a una aminoración muy notable de los que reconocen que votaron por dicho partido en las últimas elecciones generales. Lo que sitúa la dinámica del "voto oculto" en unas dimensiones desconocidas, que en estos momentos hacen más difícil efectuar previsiones electorales afinadas mediante las técnicas tradicionales de proyección de voto. Lo que explica posiblemente muchos de los errores y las ocultaciones que están dándose últimamente en la presentación de los datos de determinadas encuestas electorales.

Lo que parecen indicar los datos concretos, más bien, es que nos encontramos ante un proceso importante de avergonzamiento entre el electorado anterior del PP, que en un futuro próximo podría decantarse no solo por cambiar de partido, sino también por la abstención. Lo que está siendo alentado a su vez por el clima de anti-política que se fomenta desde determinados ámbitos.

### El ascenso del PSOE

El PSOE parece que está entrando en una fase de ascenso potencial de voto, sacando una ventaja respecto al PP superior a seis puntos porcentuales y convirtiéndose de nuevo en el principal partido político español. En cualquier caso, no es fácil calibrar en estos momentos todo el potencial de ascenso del PSOE, debido tanto a factores internos como a condicionantes de contexto.

Por ejemplo, es muy significativo que, en estos momentos, persista en la opinión pública la impresión de que el PP es el partido que va a ganar las próximas elecciones legislativas, mientras una mayoría holgada de encuestados manifiesta que a ellos el partido que les gustaría que ganase las elecciones es el PSOE (*Vid.* tabla 2). En concreto, respecto al total de electores que piensan votar por algún partido concreto (nada menos que un 43,2% sostiene que a ellos les gustaría que ganase el PSOE, en comparación con un 24,3% que mencionan al PP!

Lo cual revela que determinadas estrategias y campañas de enmascaramiento de la actual realidad político-electoral de España, y de amplificación desbordante del papel del PP, están teniendo éxito entre sectores significativos de la opinión pública, incluso entre votantes potenciales del PSOE que tienden a ver a este partido —o a alguno de sus sectores— un tanto capitidismuido, casi acomplejado y poco seguro de sus posibilidades.

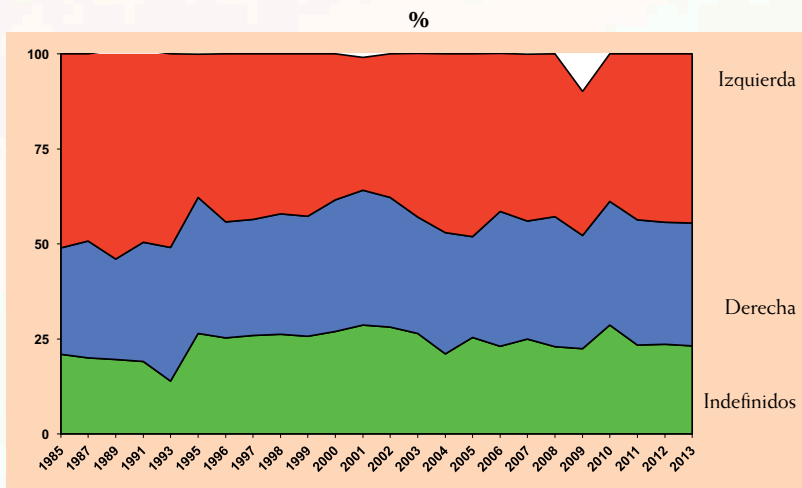
En cualquier caso, el ascenso del PSOE se encuentra condicionado por los retrocesos que están experimentando algunas de sus federaciones o sus partidos asociados en determinados territorios, especialmente en Madrid y, sobre todo, en Cataluña, donde el PSC viene sufriendo una constante e ininterrumpida pérdida sustantiva de apoyos. Lo cual establece ciertos límites a los posibles ascensos parlamentarios del PSOE, que, si no hay cambios, verosíblemente, influirán también en reforzar la realidad sociológica plural de la izquierda en un próximo Parlamento, en un contexto general de cambios sociológicos importantes (*Vid.*, en este sentido, el artículo publicado en el n° 225-226 de TEMAS, "Bipartidismo y cambio social").

Un condicionante limitativo importante en la tendencia de aumento de apoyos del PSOE puede ser el que se deriva del actual clima de anti-política, desde el que se intenta presentar a todos los partidos como si fueran iguales y no hubiera espacio para opciones alternativas y diferentes a las actuales en el marco del actual ordenamiento institucional. La manera en la que este clima de anti-política está siendo propiciado desde

*Una parte apreciable de los anteriores votantes del PP se sienten tan decepcionados y avergonzados que ni siquiera reconocen que votaron por dicho partido en las últimas elecciones generales.*

GRÁFICO 1

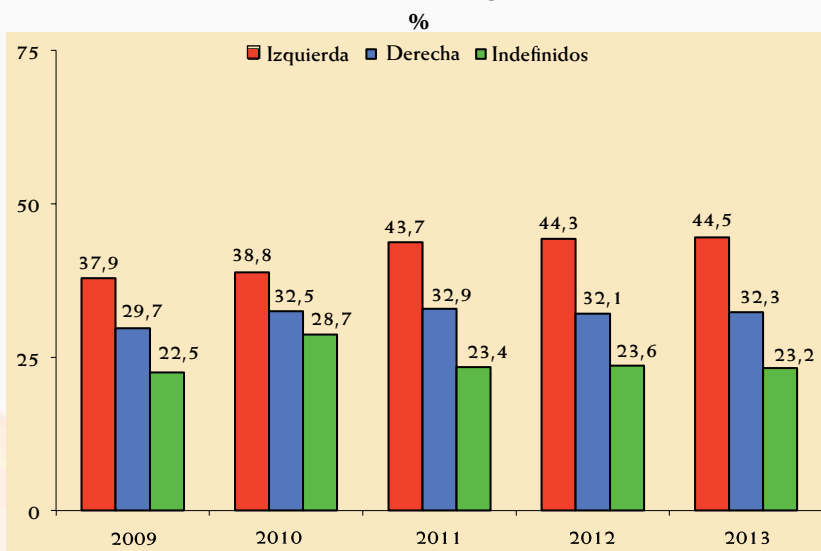
Evolución de las tendencias de auto-identificación izquierda-derecha en el electorado español



Fuente: GETS, Encuesta sobre Tendencias Sociales, varios años.

GRÁFICO 2

Distribución de la auto-identificación izquierda-derecha en el electorado español



Fuente: GETS, Encuesta sobre Tendencias Sociales, varios años.

poderosos sectores y medios de comunicación social nos pone en la pista de qué es lo que algunos persiguen realmente con el cuestionamiento sistemático de determinados líderes y formas de hacer política, en una manera que solo parece querer promover la abstención, la pasividad ciudadana y un retraimiento hacia lo privado que puede mermar las posibilidades de ascenso electoral de los grandes partidos de la izquierda.

Sin embargo, en estos momentos, el declive del PP está llegando a ser tan grande que dicha estrategia pudiera acabar volviéndose contra los intereses e intenciones de aquellos que la están propiciando, de forma que

una gran abstención puede acabar perjudicando de manera más central a los partidos conservadores y, de rebote, dar lugar a que tanto el PSOE como IU –si se mantienen en la coherencia de sus políticas solidarias y de izquierdas y en una línea política seria y no oscilante y/o de introspección interna– podrían acabar teniendo bastantes más votos fieles, proporcionalmente, que el PP; sobre todo si las inclinaciones abstencionistas no prenden en los electorados de izquierdas. Lo cual hace prever que en los próximos meses van a tener lugar –o van a intensificarse– los esfuerzos mediáticos para presentar –o animar– un clima de deserción, confusión, confrontación interna y falta de seriedad en las filas de las izquierdas. O, al menos, se procurará producir una impresión de que tales cosas suceden. Y, desde luego, no hace falta ser un genio de la previsión para intuir, o anticipar, cómo se van a intentar tales cosas.

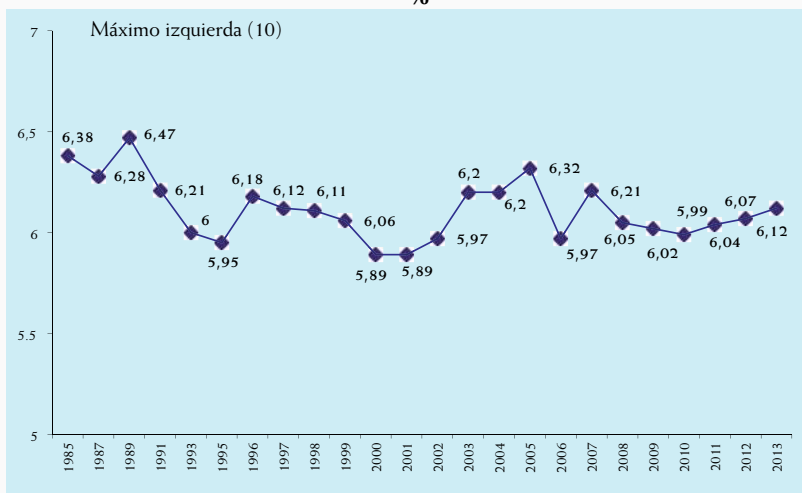
En cualquier caso, la actual potencialidad del voto socialista podría llevar al PSOE a unas cotas situadas en el 38/39%, especialmente si no se removiliza (emocional o reactivamente) el anterior electorado del PP y si se cumplen los pronósticos de una alta abstención en las próximas elecciones generales. Otra cosa es lo

que pueda suceder en las elecciones europeas, donde la tentación al voto de castigo general es mayor, o en las elecciones municipales y autonómicas, donde influyen más factores personales y de proximidad y donde es previsible que concurren diversas candidaturas “independientes” y de ámbito local.

## 2) La nueva delimitación de los espacios político-electorales

Las orientaciones de base ideológico-actitudinal del electorado español en estos momentos van en la misma dirección que las previsiones de voto que se detectan. Lo que indica que no estamos ante fenómenos socio-

GRÁFICO 3  
Evolución de la autoubicación media del electorado español en una escala izquierda-derecha  
%



Fuente: GETS, Encuestas socio-políticas y Encuesta sobre Tendencias Sociales, varios años.

lógicos superficiales y meramente reactivos, sino ante un giro del electorado español hacia posiciones situadas más a la izquierda que se concretan en un conjunto concordante de dimensiones y preferencias políticas.

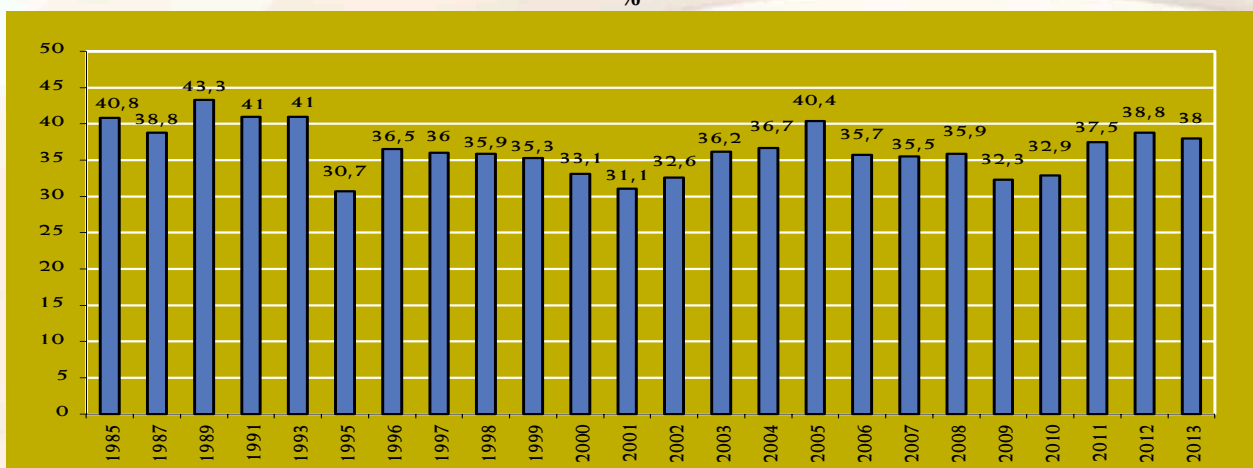
En concreto, hay tres aspectos que muestran este reforzamiento de los espacios y potencialidades de la izquierda.

En primer lugar, está aumentando el número de españoles que se sitúan en los espacios ideológico-políticos de izquierdas hasta llegar al 44,5% en otoño de 2013. En cambio, los electores que se ubican en los espacios de la derecha en su conjunto se mantienen en proporciones minoritarias (32,3%), sumando 12,2 puntos menos que los de izquierdas en 2013 (Vid. gráficos 1 y 2).

ción más hacia la izquierda alcanzada desde 2008 (6,05), en una perspectiva de continuo reforzamiento, habiendo subido desde un 6,04 en 2011 y un 6,07 en 2012, en una manera que marca un punto de inflexión respecto a la anterior tendencia descendente que se prolongó hasta 2006 y que tuvo su momento álgido en los últimos años del siglo XX y los primeros del XXI.

De manera particular, las posiciones de centro-izquierda y de izquierda moderada, más propias de un partido como el PSOE (6, 7 y 8), continúan conformando los espacios más potentes del electorado español, en los que en otoño de 2013 se situaban un 38% de los encuestados. También en este caso por encima de lo que venía ocurriendo en España desde el año 2006 (Vid. gráfico 4).

GRÁFICO 4  
Evolución del peso de las posiciones de centro-izquierda en el electorado español (6, 7 y 8)  
%



Fuente: GETS, Encuestas socio-políticas y Encuestas sobre Tendencias sociales, varios años.

**TABLA 3**  
**Algunas percepciones críticas sobre la evolución de la sociedad española**  
 %

	2002	2003	2004	2005	2006	2007	2008	2009	2010	2011	2012	2013
En España hay muchas desigualdades sociales	56,4	58,9	59,1	60,2	61,2	65,7	67,6	64,7	74,6	77,3	78,5	75,6
Las nuevas generaciones vivirán peor que ahora	21,4	23,9	23,5	31,7	26,5	30,6	38,5	36,4	36,6	43,6	50,4	58,5
Dentro de 10 años habrá más desigualdades entre países ricos y pobres	54,0	55,0	59,5	58,8	61,4	57,6	56,0	51,9	51,3	51,7	61,0	62,7

Fuente: GETS, Encuestas socio-políticas y Encuestas sobre Tendencias sociales, varios años.

A su vez, en el momento de realizarse nuestra Encuesta se detectaban algunos signos de polarización por ambos extremos en el espectro político. Por ejemplo, en los dos espacios más a la izquierda (el 9 y el 10) se sitúan en 2013 un 6,5% de los encuestados (respecto a un 5,7% el año anterior) y en los dos espacios más a la derecha (el 1 y el 2) un 3% (respecto a un 2% el año anterior).

En su conjunto, los espacios que muestran más fortaleza son el 7 (14,3%) y el 8 (13,6%), mientras que el 5 se mantiene en parámetros similares a los de los últimos años (20,2%), mientras descienden algo los espacios del 4 y el 3 (Vid. gráfico 5).

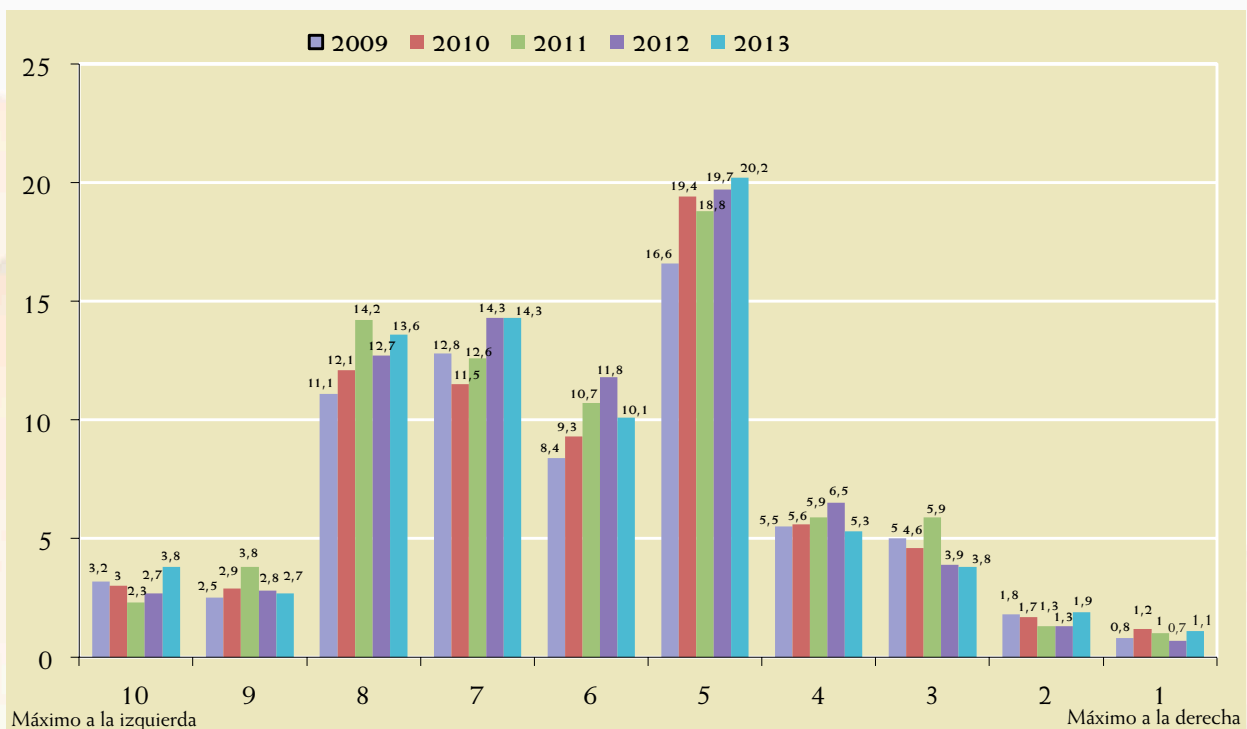
Un segundo aspecto que indica el reforzamiento de las posiciones de izquierdas se manifiesta en una serie de actitudes y valoraciones muy críticas con la evolución social

de España y con la existencia de serios problemas sociales. Así, los que piensan que España actualmente es un país con grandes desigualdades sociales son una mayoría aplastante del 75,6% (en comparación con un 56,4% de los que así pensaban en 2002 o un 61,2% en 2006) (Vid. tabla 3).

Igualmente, los que entienden que dentro de diez años habrá más desigualdades entre los países pobres y ricos están creciendo de manera notable, habiendo pasado de un 54% en 2002 a un 62,7% en 2013.

Pero, aun así, el ámbito donde las apreciaciones se toman más críticas es el que concierne a los jóvenes y su futuro. En este sentido, los que piensan que las nuevas generaciones vivirán peor han pasado en poco tiempo de ser un 21,4% (en 2002) a representar un 58,5% de la población en otoño de 2013. Tal acentuación de las percepciones críticas, obviamente, respon-

**GRÁFICO 5**  
**Distribución de las auto-ubicaciones de los electores españoles en un eje izquierda-derecha desde 2009 hasta 2013**  
 %



Fuente: GETS, Encuestas sobre Tendencias sociales, varios años.

**TABLA 4**  
**Posiciones de los españoles ante algunos movimientos sociales**  
 %

	Movimiento 15-M	Movimientos alterglobalización
Están muy de acuerdo	23,8	10,8
Están bastante de acuerdo	29,1	21,3
Regular, en parte de acuerdo	24,5	18,1
Están poco de acuerdo	8,4	10,0
No están nada de acuerdo	9,3	8,6
No lo conoce	4,6	---
NS/NC	0,4	30,8

Fuente: GETS, Encuestas socio-políticas y Encuestas sobre Tendencias sociales, 2013.

Pregunta: En general, ¿está usted muy de acuerdo, algo de acuerdo, algo en desacuerdo con el movimiento contra la globalización o movimiento altermundialista? ¿Y en qué grado está usted de acuerdo (los que lo conocen) con las reivindicaciones y propuestas del movimiento 15-M?

de a importantes realidades de fondo, de las que los españoles cada vez son más conscientes y ante las que mantienen posiciones sociales bastante críticas. Por eso, no es extraño que movimientos como el 15-M conciten unos niveles de apoyo y simpatía muy notables entre aquellos que lo conocen (85,1%), hasta el punto de que los que dicen estar muy de acuerdo o bastante de acuerdo con las reivindicaciones y propuestas de este movimiento llegan al 52,9% (Vid. tabla 4). Bastante más incluso que en 2012 (42,3%), siendo aun mayores las cotas de acuerdo entre los menores de 30 años (60,3%) y entre los que tienen 30 y 45 años (57,7%).

En el aspecto institucional, la crítica y los desacuerdos se reflejan en la existencia de apreciaciones muy remarcadas respecto a la preponderancia de los pode-

res económicos sobre los propiamente políticos. Por ejemplo, es muy relevante el considerable poder que se atribuye a los Bancos (75,3%), a las organizaciones empresariales como la CEOE (39,5%) e incluso a la Iglesia Católica (27,3%), que en los últimos años aparecía en la cola de las posiciones de poder y ahora ha ascendido varios escalones hasta el quinto puesto, por delante del Parlamento y los Sindicatos (Vid. gráfico 6).

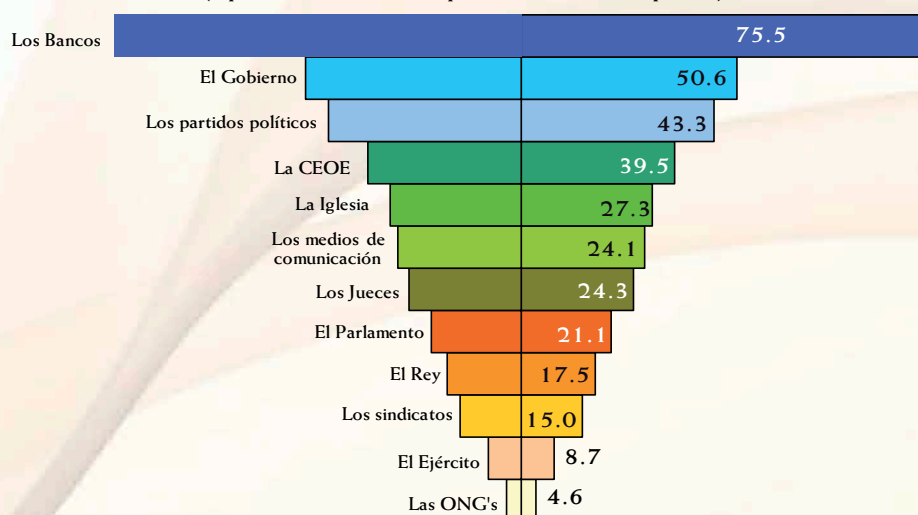
En este contexto general llama la atención el escaso poder que los ciudadanos atribuyen al Parlamento, en comparación con otras instituciones y organizaciones. El hecho de que el Parlamento (21,1%) sea situado en octavo lugar en la pirámide (invertida) de poder, y con tendencia declinante –también en apreciaciones de confianza (Vid. gráficos 7 y 8)–, en comparación con las percepciones sobre un poder ascendente de los Bancos, es un indicador bastante expresivo de la existencia de una crítica política de base, ya que los ciudadanos no quieren que “eso sea así”, ni piensan que “deba ser así”, sino que perciben que “es así al margen de su voluntad”.

De hecho, las posiciones de los ciudadanos sobre el actual régimen político son de reivindicación neta de reformas que conduzcan a una mejora de la calidad de la democracia (Vid. tabla 5). Así, a un 60,9% les gustaría que hubiera más formas y posibilidades de participar, en tanto que un 77,5% considera que en España existen problemas de representación política que requieren reformas, siendo un 70,9% los que piensan que habría que mejorar el sistema democrático actual. Proporciones todas ellas que aumentan significativamente entre los jóvenes y entre los sectores intermedios de edad.

En este mismo plano de las percepciones, las opiniones y las identidades resulta también muy significativo que en la población española se detecten ciertas posiciones de “desmesocratización”, por decirlo de alguna manera. Es decir, al tiempo que están declinando las auto-identificaciones de clase media (obviamente, en conexión directa con los efectos de la crisis y el deterioro laboral), simultáneamente está aumentando

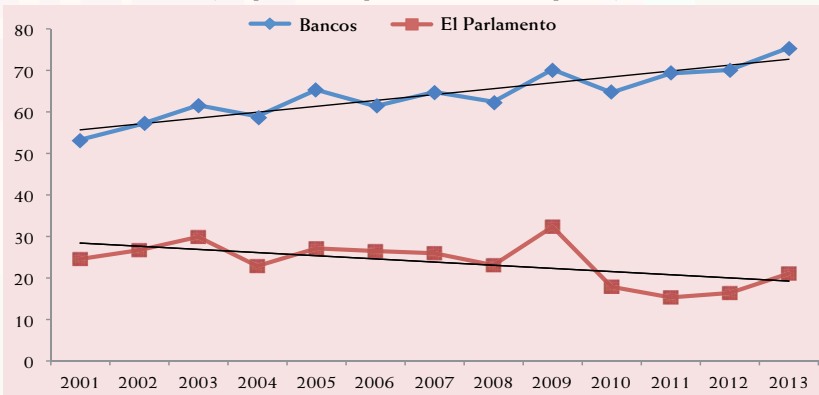
**GRÁFICO 6**

**La pirámide del poder en España en 2013**  
 (Apreciaciones sobre quién tiene mucho poder)



Fuente: GETS, Encuesta sobre Tendencias Sociales, 2013.

**GRÁFICO 7**  
Evolución de las percepciones sobre el poder actual de los Bancos y del Parlamento  
(% que creen que tienen mucho poder)



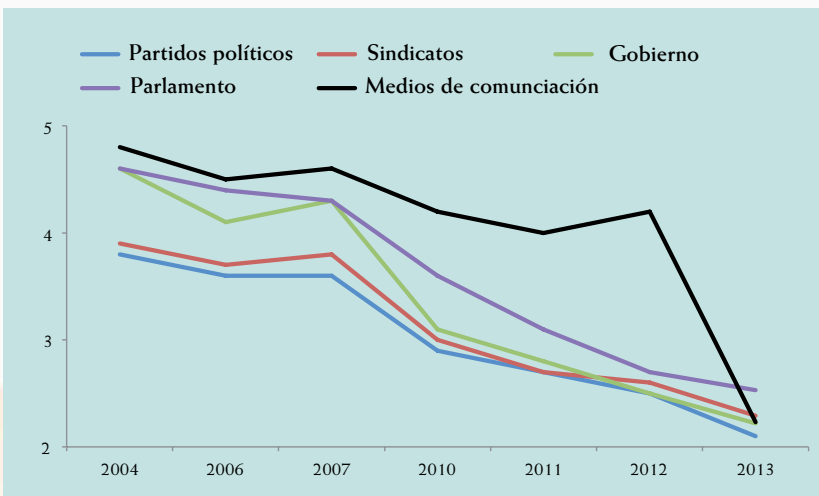
Fuente: GETS, Encuestas sobre Tendencias Sociales, varios años.

Nota: Líneas de tendencia trazadas a través de regresiones lineales por el método de los mínimos cuadrados:

“LOS BANCOS”:  
 $Y = 1,4176X + 54,277$   
 $R = 0,8257$

“EL PARLAMENTO”  
 $y = -0,7632x + 29,173$   
 $R^2 = 0,3398$

**GRÁFICO 8**  
Evolución de la confianza en algunas instituciones políticas  
(Valoradas del 1 al 10)



Fuente: GETS, Encuestas sobre Tendencias sociales, varios años.

Pregunta: En general, ¿podría valorar de uno a diez la confianza que usted tiene en este momento en los partidos políticos? ¿Y en los sindicatos? ...

**TABLA 5**  
Algunos aspectos críticos sobre el funcionamiento de la democracia en España  
%

	Total	Edad			
		De 18 a 29 años	De 30 a 45 años	De 46 a 60 años	Más de 60 años
Les gustaría que hubiera más formas y posibilidades de participar	60,9	65,4	68,2	64,1	48,5
En España existen problemas de representación política que requieren reformas	77,5	79,8	82,6	80,5	68,5
Habría que mejorar el sistema democrático actual en España	70,9	74,3	72,9	75,1	63,4

Fuente: GETS, Encuesta sobre Tendencias sociales, 2013.

la proporción de personas que se auto-identifican en los niveles y posiciones bajas y dependientes de la escala social (Vid. gráfico 9). Lo cual significa que podemos estar encaminándonos hacia una nueva manera de traducir las identidades de clase (sobre todo de clase media), con todos sus posibles efectos políticos y su incidencia en el plano de las conductas y las actitudes.

En tercer lugar, desde una perspectiva más directamente política, también es destacable que un 60,4% de los encuestados se declaran partidarios de la intervención del Estado en la economía (Vid. gráfico 10). Lo cual es un exponente de la necesidad sentida de protección por parte de muchas personas. Y ello pese a la machacona insistencia que despliegan determinados aparatos poderosos de propaganda e influencia que trabajan sin parar en sentido contrario.

También es preciso reseñar que entre los partidarios de la intervención del Estado en la Economía un porcentaje muy apreciable (40,6%) se decanta por un modelo de planificación e intervención más completo (sobre todo entre los mayores de 60 años), en comparación con un 51,3% que prefieren una intervención modulada y solo en determinados sectores de interés (sobre todo entre los menores de 30 años).



Tales inclinaciones y opiniones demuestran que en la población española existen en estos momentos fuertes componentes de fondo de orientación socialdemócrata y de izquierdas y que la inseguridad y la reivindicación del papel amparador del Estado se han convertido en elementos de referencia primordiales.

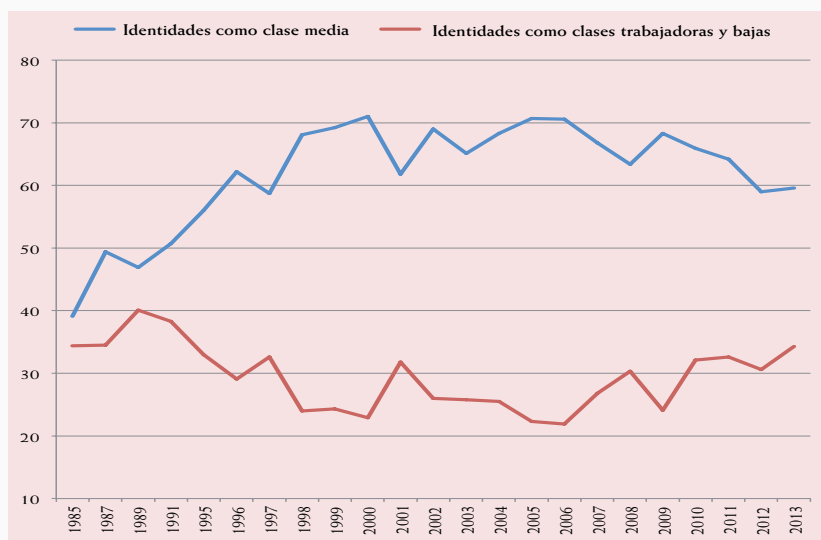
### 3) Fortalezas y debilidades de los principales partidos

En circunstancias inciertas y cambiantes como las actuales una parte apreciable del electorado suele manifestar tendencias volátiles de voto. Las oscilaciones políticas que están produciéndose en muchos países europeos en ciclos temporales bastante cortos son una muestra de esta dinámica.

Por eso es importante diferenciar entre los elementos más sólidos de apoyo de cada partido (fortalezas) y los elementos fluctuantes que obedecen, bien a debilidades o bien a las imágenes que proyectan los procesos intrapartidarios, o bien a los impactos causados por determinados acontecimientos políticos. Con todos sus posibles componentes personales.

Para clarificar esta compleja cuestión, nuestra En-

GRÁFICO 9  
Evolución de las grandes identidades básicas de clase  
%

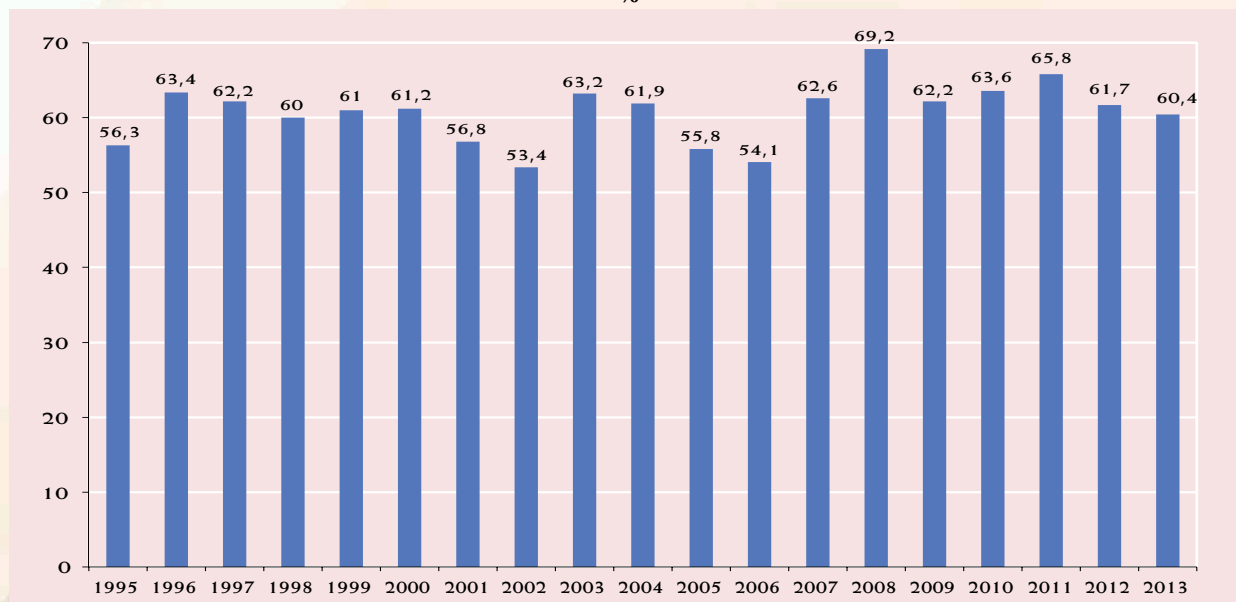


Fuente: GETS, Encuestas socio-políticas y Encuestas sobre Tendencias sociales, varios años.

*Más de dos tercios de los españoles consideran que habría que mejorar las posibilidades de participación en el actual sistema de representación español.*

cuesta proporciona informaciones de tres tipos: en primer lugar, las que se refieren al mayor o menor respaldo de cada partido en determinados ámbitos y entre secto-

GRÁFICO 10  
Evolución de la proporción de partidarios  
de la intervención del Estado en la Economía  
%



Fuente: GETS, Encuesta sobre Tendencias Sociales, varios años.

**CUADRO 1**  
Principales fortalezas y debilidades electorales potenciales del PSOE  
(Apoyo medio no ponderado: 20,8%)

MAYORES APOYOS	MENORES APOYOS
<ul style="list-style-type: none"> <li>Jóvenes de 18 a 29 años (23,7%)</li> <li>Personas con estudios primarios (23,1%)</li> <li>Personas que se auto-identifican como clase trabajadora (21,8%)</li> <li>No activos (24,9%)</li> <li>Católicos no practicantes (22,1%)</li> <li>Aquellos que pertenecen a alguna asociación (21,4%)</li> <li>Residentes en municipios de menos de 10.000 habitantes (24,3%)</li> <li>Residentes en municipios de entre 50.000 y 100.000 habitantes (23,5%)</li> <li>Por CCAA: Aragón (37,5%), Extremadura (34,1%), Asturias (28,9%) y Andalucía (26,5%)</li> </ul>	<ul style="list-style-type: none"> <li>Personas con edades comprendidas entre los 30 y 45 años (17,6%)</li> <li>Personas con estudios medios (10,3%) y superiores (13,7%)</li> <li>Quienes se identifican como clase alta o media alta (18,2%)</li> <li>Propietarios y directivos (7,9%)</li> <li>Residentes en ciudades de más de 500.00 habitantes (17,2%)</li> <li>Por CCAA: Cataluña (11,7%), País Vasco (14%), Castilla y León (14,7%) y Madrid (15,7%)</li> </ul>

Fuente: GETS, Encuesta sobre Tendencias sociales, 2013.

**CUADRO 2**  
Principales fortalezas y debilidades electorales potenciales del PP  
(Apoyo medio no ponderado: 12,2%)

MAYORES APOYOS	MENORES APOYOS
<ul style="list-style-type: none"> <li>Mayores de 60 años (21,7%)</li> <li>Personas que se identifican como clase alta o media alta (24,2%)</li> <li>No activos (16,2%)</li> <li>Católicos practicantes (24,8%)</li> <li>Residentes en ciudades de más de 500.000 habitantes (15,8%)</li> <li>Por CCAA: Galicia (22,3%), Navarra (21,7%) y Madrid (18,1%)</li> </ul>	<ul style="list-style-type: none"> <li>Personas con edades comprendidas entre los 46 y 60 años (7,8%)</li> <li>Personas con estudios secundarios o FP (8,9%)</li> <li>Personas que se identifican como clase trabajadora (9,0%)</li> <li>Parados (7,8%)</li> <li>Empleados de oficina (8,6%)</li> <li>Residentes en ciudades de 50.000 a 100.000 habitantes (7,0%)</li> <li>Por CCAA: Cataluña (4,4%), País Vasco (4,7%) y Asturias (8,9%)</li> </ul>

Fuente: GETS, Encuesta sobre Tendencias sociales, 2013.

## *Una mayoría holgada de la población (60,4%) es partidaria de la intervención del Estado en la Economía.*

res concretos; en segundo lugar, las que se conectan con la propia coherencia y consistencia ideológico-política de cada partido, según la manera en la que eso es percibido por los electores; y, en tercer lugar, las que se refieren al papel del liderazgo.

En lo que atañe al primer aspecto, nuestros datos indican que el PSOE en estos momentos tiene más apoyos, comparativamente, entre los jóvenes, los trabajadores, los no activos y jubilados, las personas de orientación laica, los ciudadanos más activos asociativamente y los residentes en Comunidades Autónomas como Extremadura, Andalucía, Asturias, Aragón, etc. (Vid. cuadro 1). Aunque hay que advertir que en

algunos de estos casos la submuestras regionales de nuestro estudio no son suficientemente representativas.

Por contra, los sectores donde el PSOE tiene menos apoyos potenciales comparativamente nos remiten a las personas con edades intermedias, a los que tienen estudios medios y superiores, a los propietarios y directivos, a los que se auto-identifican como clase alta y media-alta y a los que residen en ciudades de más de 500.000 habitantes. Por Comunidades, las principales debilidades del PSOE se sitúan en Cataluña, País Vasco, Castilla y León y Madrid.

En el caso del PP, sus mayores apoyos potenciales se dan, en estos momentos, en los electores de más de 60 años, en los que se consideran clase alta y media-alta, en los católicos practicantes, en los residentes en núcleos de población de más de 500.000 habitantes y, por regiones, en Galicia, Navarra y Madrid (Vid. cuadro 2).

A su vez, los puntos débiles del PP son las personas de edades intermedias, los parados, los oficinistas, los que se consideran clase trabajadora y los que residen en ciudades intermedias. Por Comunidades Autónomas, sus menores potencialidades de voto se dan en lugares como Cataluña, País Vasco, Asturias, etc.

Especialmente significativo resulta, en lo que se refiere a la distribución de las fortalezas y debilidades, la manera en la que han evolucionado durante los últimos años las inclinaciones de voto de los menores de 30 años. En este sentido, se ha pasado de un período en el que el PSOE y el PP estaban prácticamente equiparados en apoyos juveniles, con años en los que el PP se situaba por delante (en 2010 y, sobre todo, en 2011), a unos momentos en los que el PSOE sobrepasa nítidamente su prevalencia, con tendencia a aumentar. En concreto, en otoño de 2013 el PSOE tiene 2,7 veces más votos posibles de jóvenes que el PP (Vid. tabla 6).

No obstante, hay que tener en cuenta que tales niveles de apoyo distan de las cotas de apoyo juvenil que se alcanzaron por el PSOE en el período 2004-2007. Pero no debido a que otros partidos políticos merezcan ahora mayores apoyos, sino a causa del aumento de la proporción de jóvenes que no piensan votar.

**TABLA 6**  
**Evolución de las tendencias electorales entre los jóvenes**  
**(Menores de 30 años)**  
**Intención actual de voto**  
**%**

	1995	1996	1997	1998	1999	2000	2001	2002	2003	2004	2005	2006	2007	2008	2009	2010	2011	2012	2013
PSOE	11,9	17,9	20,0	23,1	17,0	18,4	21,4	21,1	22,4	34,8	32,7	32,0	33,6	27,7	23,6	18,3	16,4	22,2	23,7
PP	21,4	17,9	18,9	15,9	20,9	20,2	17,5	11,4	13,9	10,5	12,6	18,5	16,9	19,5	17,9	18,8	22,9	9,7	8,9
IU	12,4	17,2	8,0	6,6	7,4	7,4	4,3	4,3	5,4	5,5	4,3	3,8	5,6	6,0	4,3	7,4	6,1	9,0	7,4
UPyD														0,3	1,4	2,2	1,8	5,0	2,7
CiU	3,4	3,7	3,3	1,6	3,1	2,8	1,9	2,4	1,6	1,4	----	----	1,1	0,8	0,8	1,6	0,7	0,7	1,2
PNV	0,3	1,4	0,2	1,1	0,2	0,5	0,5	0,5	0,7	1,0	1,7	0,5	0,3	1,1		1,1	0,4	0,7	1,9
OTROS	7,8	2,6	5,0	7,4	5,7	6,4	5,2	9,4	8,7	12,3	8,6	6,0	5,5	6,0	2,6	3,4	3,2	7,2	3,2
NO VOTARÍA	12,2	16,9	17,8	15,2	14,3	16,1	13,7	24,9	21,6	17,6	17,9	15,9	17,5	11,2	12,0	9,3	21,8	32,3	23,8
VOTO BLANCO	9,5	8,8	9,4	7,7	11,0	13,0	13,7	5,7	3,8	3,3	4,1	7,2	5,0	13,7	5,4	6,6	5,7	1,1	9,3
NO SABE/ NO CONTESTA	20,4	13,5	17,1	21,3	20,1	15,1	21,6	20,2	21,2	13,6	18,1	16,1	14,6	13,6	19,0	19,1	21,1	12,2	16,3

Fuente: GETS, Encuestas sobre Tendencias Sociales, varios años.

Otro sector estratégico clave en los apoyos históricos del PSOE han sido los trabajadores manuales, que en los años ochenta, por ejemplo, votaban por el PSOE en proporciones notables, que rozaban, e incluso superaban, un 40%, no ponderado (*Vid.* tabla 7). Precisamente, el descenso de la proporción de trabajadores manuales en la población activa y su menor inclinación de voto por el PSOE es uno de los factores importantes que explican algunos de los retrocesos electorales que ha experimentado el PSOE en los últimos años, hasta

el punto de que en algún momento concreto había casi tantos trabajadores manuales que votaban al PP como al PSOE, como ocurría en 2010, año en el que ninguno de estos partidos superaba la proporción del 21%.

La evolución de los datos indica que el PP está perdiendo de una manera sustancial los apoyos electorales de los trabajadores manuales, habiendo descendido desde 2009 hasta 2013 ¡nada menos que en un 53%!

Pero también en este caso una proporción importante de trabajadores manuales se manifiestan última-

**TABLA 7**  
**Orientaciones electorales de los trabajadores manuales en España**  
**%**

	1985	1989	1995	1996	1997	1998	1999	2000	2001	2002	2003	2004	2005	2006	2007	2008	2009	2010	2011	2012	2013
PSOE	37,6	39,0	21,8	28,9	26,3	32,7	26,4	22,2	29,4	28,5	28,9	42,0	33,5	34,6	33,5	31,1	21,4	20,7	24,5	21,2	17,9
PP	5,7	4,6	17,9	6,6	16,5	10,5	14,0	22,2	18,4	14,5	19,5	11,8	14,7	15,0	13,0	18,1	18,4	18,3	16,8	10,4	9,8
PCE/IU	4,4	5,6	14,5	13,3	6,1	6,9	7,2	7,0	6,0	5,2	3,4	3,9	6,6	2,5	6,4	5,1	4,7	8,6	7,4	4,9	8,1
CiU	1,3	1,3	0,5	2,4	2,4	1,1	3,8	2,5	1,9	3,0	2,2	1,7	--	0,8	2,8	0,8	1,0	2,7	1,3	0,7	0,9
PNV	1,1	--	1,1	--	1,0	--	1,4	0,4	0,3	0,6	0,6	0,9	0,9	1,1	1,5	1,6	1,3	1,3	0,6	2,1	1,7
Otros	3,9	4,5	3,4	3,6	4,3	4,1	4,4	2,9	1,9	4,8	5,2	6,2	4,5	4,8	5,0		3,0	4,5	5,8	9,41	9,9
No votan/ ninguno	12,0	20,0	19,0	22,3	22,9	20,7	18,5	22,4	19,7	25,1	17,4	15,2	22,2	22,5	21,0	18,1	24,7	24,5	21,6	33,8	28,6
NS/NC	31,0	18,0	20,7	19,8	19,8	23,3	24,4	19,7	21,8	18,2	26,3	19,3	17,7	18,8	16,7	21,1	21,1	18,9	17,1	15,0	15,8
N	457	305	179	166	297	275	292	284	316	330	322	565	334	361	391	370	299	290	310	287	234
(N)	(2509)	(2099)	(1115)	(1114)	(1711)	(1712)	(1701)	(1708)	(1705)	(1719)	(1714)	(1718)	(1721)	(1435)	(1763)	(1725)	(1739)	(1734)	(1724)	(1724)	(1726)

Fuente: GETS, Encuestas socio-políticas y Encuestas sobre Tendencias sociales, varios años.

mente inclinados a no votar, de forma que el PSOE solo logra concitar en 2013 el 17,9% de sus apoyos posibles. Es decir, casi el doble que el PP, pero menos que hace unos pocos años. Lo cual revela que este es uno de los actuales puntos débiles que deberá atender el PSOE de cara a potenciar y asentar sus espacios electorales.

**4) La consistencia ideológico-política de los partidos**

La consistencia ideológico-política de los partidos suele ser una variable importante en la consolidación de sus posibilidades electorales. Sobre todo en contextos tan cambiantes como los actuales, que generan incertidumbres de diverso tipo, y en los que no es infrecuente que los ciudadanos se encuentren con bastantes promesas electorales incumplidas, e incluso con casos de oscilaciones y travestismos políticos que suscitan más desconfianza y desafección.

En este sentido, los datos de nuestra investigación revelan que el PSOE es el partido político que se encuentra ubicado ideológicamente en posiciones político-ideológicas más próximas al promedio de la población española, con un grado notable de consistencia y

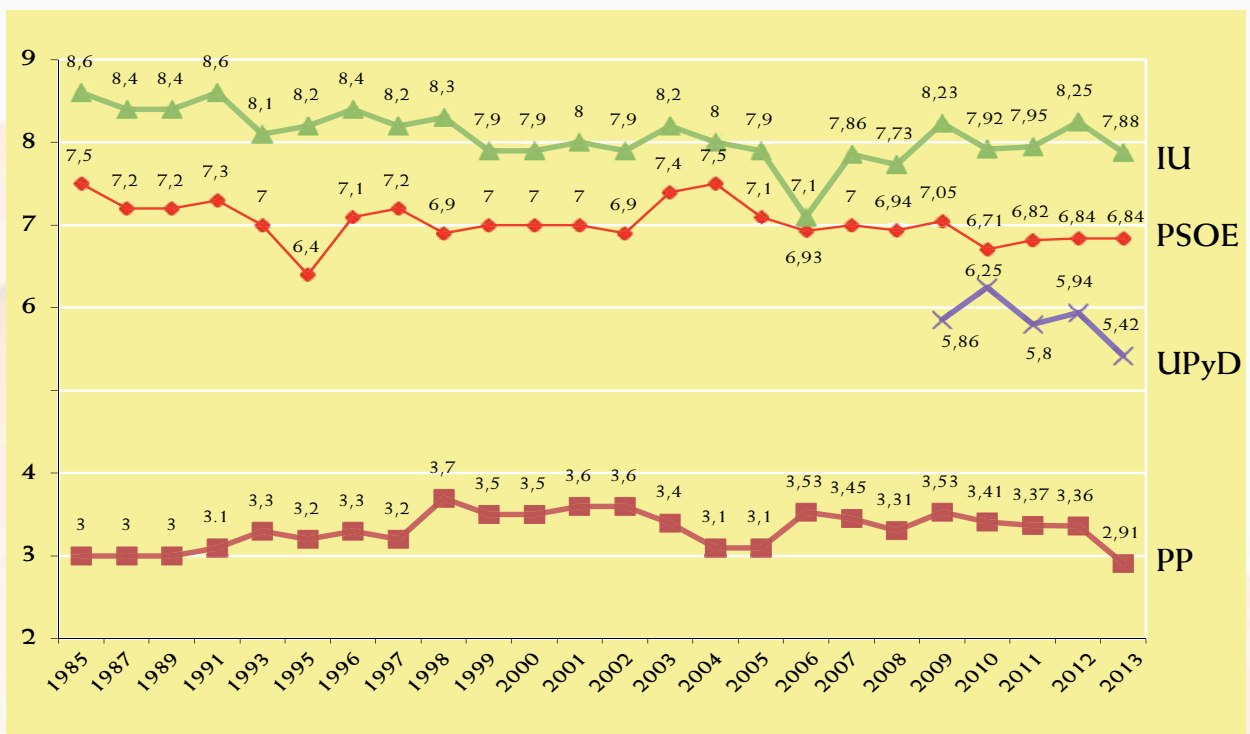
*El PSOE tiene casi tres veces más votos potenciales entre los jóvenes que el PP.*

estabilidad: un 6,84 respecto a un 6,12 de la población en su conjunto, en comparación con un 7,88 de IU, un 5,42 de UPyD y un 2,91 del PP (Vid. gráfico 11).

El caso del PP es uno de los más singulares del espectro ideológico-político español, no solo por el hecho de que el PP se encuentra muy alejado del promedio español, sino porque este partido ha ido cayendo en los últimos años hacia posiciones cada vez más cercanas a la extrema derecha, habiendo descendido desde el 3,7 de 1998, por ejemplo, o desde el 3,53 de 2009 a un 2,91 en 2013. Inflexión que se produce, y esto es lo más significativo y potencialmente erosionador, al margen de la propia evolución de la población española que se orienta precisamente en dirección contraria.

En su conjunto, la configuración del mapa de espacios político-ideológicos en España (Vid. cuadro 3), muestra unos equilibrios que benefician en mayor grado a los partidos que se ubican en estos momentos en los espacios centrales: el PSOE y UPyD. Y de estos dos

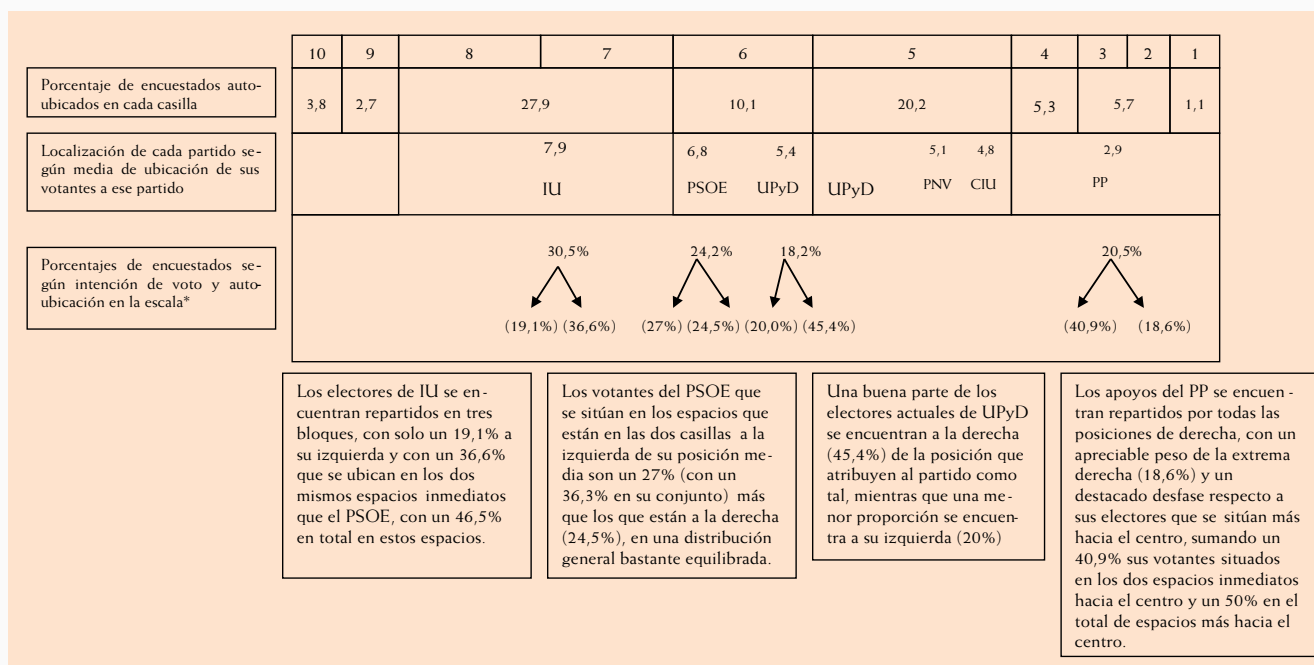
**GRÁFICO 11**  
Evolución de las ubicaciones atribuidas a cada partido político por sus propios votantes  
%



Fuente: GETS, Encuestas sobre Tendencias Sociales y Encuestas sobre Espacios Políticos, varios años.

CUADRO 3

## Distribución de espacios políticos en España, 2013



Fuente: GETS, Encuestas sobre Tendencias Sociales y Encuestas sobre Espacios Políticos, varios años.

(\*) En los partidos de ámbito nacional, entre paréntesis se incluyen los porcentajes de encuestados que votando a ese partido se auto-ubican en las dos casillas inmediatamente más a la izquierda o más a la derecha.

partidos el PSOE es el que muestra una mayor fortaleza y concordancia.

El PSOE se sitúa sólidamente en los tres grandes espacios del centro-izquierda y la izquierda moderada, con un reparto bastante equilibrado de sus electores en estos tres espacios, con ligera mayor inflexión hacia los ámbitos más hacia la izquierda. En total, un 36,3% de sus electores se ubican en estos momentos en las casillas más hacia la izquierda, en proporción apreciablemente mayor que aquellos que se auto-ubican hacia el centro.

El PP, en cambio, se encuentra notablemente escorado hacia la derecha extrema, hasta el punto de que se produce un apreciable desequilibrio de su electorado, con un 50% del total de sus votantes situados en las casillas más hacia el centro que el partido como tal.

En cualquier caso, los votantes del PP se distribuyen en un amplio espacio que va desde el centro hasta la extrema derecha, donde se ubican un 18,6% de sus electores. El problema es que las contradicciones y problemas derivados de la acción de gobierno y la creciente inflexión de este partido hacia la derecha-derecha (2,91) parece que está dando lugar a serias tensiones de ajuste y a distanciamientos apreciables con aquellos de sus votantes anteriores que personalmente se sitúan en los espacios de centro-centro.

Precisamente, en tales espacios de centro-centro es donde está penetrando UPyD, que ya tiene la mayoría de

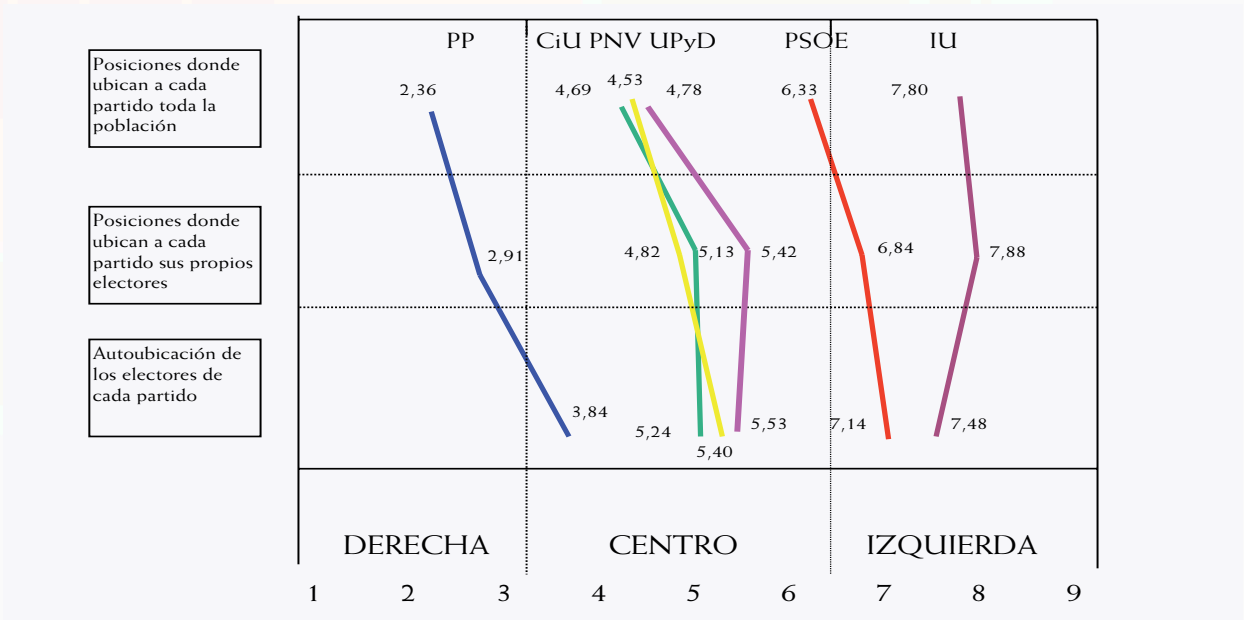
*El PSOE es el partido político que se encuentra mejor ajustado y equilibrado en sus espacios político-electorales de centro-izquierda e izquierda moderada.*

sus apoyos en los espacios del 4 y el 5, con una creciente inflexión hacia los espacios situados en el centro-derecha del espectro político.

Por su parte, la ubicación de IU en el 7,88 da lugar a que pocos de sus apoyos se sitúen ya en los espacios del 9 y el 10 (19,1%), mientras que su núcleo mayoritario de votantes se sitúa en los dos espacios más hacia el centro-izquierda (36,6%), en una zona cada vez más coincidente —¿e intercambiable?— con el PSOE.

En lo que se refiere a los ajustes perceptivos entre las ubicaciones de los partidos respecto a las del conjunto de la población y los propios electores, los datos indican que también en este caso el PSOE es uno de los partidos que se encuentra en una mejor situación de ajuste, con ligera tendencia a que sus electores se auto-ubiquen algo más hacia la izquierda que el partido. Lo cual implica que existen expectativas entre sus actuales votantes de una consolidación de posiciones de izquierdas, que contrastan con las visiones algo más moderadas del conjunto de la población (Vid. gráfico 12).

GRÁFICO 12  
Ubicación media de los principales partidos en una escala  
derecha-izquierda, 2013  
%



Fuente: GETS, Encuesta sobre Tendencias Sociales, 2013.

En el PP, los desfases perceptivos son muy notables, añadiéndose al desequilibrio que antes hemos resaltado entre el partido como tal y sus votantes, un elemento adicional de desajuste derivado de la existencia de una visión aun más derechizada de este partido entre el conjunto de la población, que lo ubica en el 2,36, aun más a la derecha que en 2012 (2,69). De seguir esta evolución el PP podría acabar siendo situado en posiciones netas de extrema derecha.

En referencia a IU hay que destacar la mayor moderación de sus votantes (7,48) respecto al lugar en el que ellos mismos sitúan a este partido (7,88), lo que indica que pueden producirse ciertos desplazamientos de voto hacia posiciones ideológicas de izquierda más moderada. Sobre todo, si este partido radicaliza sus discursos y sus actuaciones.

##### 5) El papel de los liderazgos

En correspondencia con los datos anteriores, nuestra Encuesta nos ha permitido constatar también que existe un grado notable de correspondencia entre las posiciones donde se ubica a Alfredo Pérez Rubalcaba (6,98) los votantes del PSOE (6,53) el conjunto de la población, respecto a donde sitúan al PSOE como tal los propios votantes socialistas (6,84). Este alto grado de ajuste marca un punto de inflexión respecto a situaciones anteriores,

en las que el líder del PSOE solía ser ubicado más hacia la derecha que su partido. La situación actual, por lo tanto, puede ser un elemento adicional de fortaleza, de capacidad de sintonía y de posibilidades de captación de nuevos apoyos por el PSOE y su actual líder en la izquierda moderada (*Vid.* tabla 8).

En el caso de Mariano Rajoy, los contrastes son apreciables, aun a pesar del desplazamiento general de este partido hacia la derecha. Así, a Mariano Rajoy se le ve por la población en su conjunto como bastante escorado hacia la derecha-derecha (2,35), mientras que los electores del PP lo consideran algo más moderado que el partido como tal (3,08 respecto a 2,91).

Cayo Lara, por su parte, es visto por sus propios electores como un líder algo más moderado que IU (7,75 respecto a 7,88) y, sobre todo, por el conjunto de la población (7,38). Algo más moderado también que en 2012 (7,51).

A su vez, Rosa Díez es ubicada por el conjunto de la población en posiciones más a la derecha (4,97) que su partido (5,42), en comparación con un 5,98 en 2012) y que las percepciones de sus propios votantes (5,29). Lo cual revela que en este partido existe un cierto problema de imagen, que da lugar a que en estos momentos tienda a crecer básicamente por su derecha. Aprovechándose, por lo demás, del enorme espacio que está dejando al descubierto el PP en el centro moderado.

**TABLA 8**  
Ubicaciones de los líderes de los principales partidos políticos

Líderes	Ubicación del líder por la población en general	Ubicación del líder por los electores de su propio partido	Lugar donde ubican al partido sus electores	Tendencias de ajuste/ correspondencia
Alfredo Pérez Rubalcaba	6,53	6,98	6,84	Alto grado de ajuste con inflexión hacia la izquierda moderada
Mariano Rajoy	2,35	3,08	2,91	Notable desviación del líder hacia la derecha en la percepción pública
Cayo Lara	7,38	7,75	7,88	Líder apreciado como más moderado que el partido
Rosa Díez	4,97	5,29	5,42	La opinión pública considera a su líder situado hacia la derecha

Fuente: GETS, Encuesta sobre Tendencias Sociales 2013.

**TABLA 9**  
Valoraciones de los principales líderes políticos  
(En una escala de 1 a 10)

	Valoración media total		Valoración media de los que votaron a su propio partido en 2011	
	2012	2013	2012	2013
Alfredo Pérez Rubalcaba	4,09	3,68	5,88	5,23
Mariano Rajoy	2,63	2,01	4,77	4,22
Cayo Lara	3,52	3,38	6,42	5,64
Rosa Díez	3,40	3,56	5,02	5,08

Fuente: GETS, Encuesta sobre Tendencias Sociales, 2012 y 2013.

Finalmente, es preciso señalar que las valoraciones que se están haciendo en estos momentos sobre los líderes políticos se encuentran muy afectadas por un clima general de anti-política que se amplifica especialmente en circunstancias económicas negativas que afectan a muchas personas.

En este contexto, con sus inflexiones negativas de carácter general, Alfredo Pérez Rubalcaba es el líder político español mejor valorado comparativamente (Vid. tabla 9). Eso a pesar de que los líderes de los

principales partidos suelen tener una nota añadida de carácter reductor, debido a que, al ser conocidos por casi todo el mundo, en su media de puntuación global también computan muchas valoraciones totalmente negativas que asignan aquellos que votan por partidos antagónicos. Cosa que no ocurre así en el caso de los líderes menos conocidos, que se benefician en mayor grado –a efectos aritméticos– de las puntuaciones favorables de los suyos.

**TABLA 10**  
Preferencia de candidatos entre los votantes del PSOE  
%

• Alfredo Pérez Rubalcaba	24,5
• Felipe González	15,6
• Carme Chacón	14,2
• Eduardo Madina	5,6
• José Bono	4,7
• Alfonso Guerra	3,9
• Patxi Lopez	3,9
• Javier Solana	1,4
• Juan Carlos Rodríguez Ibarra	1,1
• Susana Díaz	0,8
• Manuel Chaves	0,3
• Otros	1,7
Ninguno	14,5
NC	7,8

Fuente: GETS, Encuesta sobre Tendencias Sociales, 2013.

**TABLA 11**  
Preferencia de candidatos entre los votantes del PP  
%

• Mariano Rajoy	32,9
• Esperanza Aguirre	14,3
• José María Aznar	11,9
• Alberto Ruiz Gallardón	6,7
• Soraya Sáenz de Santamaría	6,2
• M <sup>a</sup> Dolores de Cospedal	3,3
• Jaime Mayor Oreja	1,9
• Alberto Núñez Feijoo	1,4
• José Antonio Monago	0,5
• Javier Arenas	1,0
• Otros	1,0
• Ninguno	9,0
NC	10,0

Fuente: GETS, Encuesta sobre Tendencias Sociales, 2012 y 2013.

**CUADRO 4**  
Principales ámbitos de apoyo a Alfredo Pérez Rubalcaba como candidato a la presidencia del Gobierno (media: 10,4%)\*

MAYORES APOYOS	MENORES APOYOS
<ul style="list-style-type: none"> <li>Jóvenes de 18 a 29 años (15,2%)</li> <li>Personas con estudios primarios (12,5%)</li> <li>Personas que se identifican como clase trabajadora (12,2%)</li> <li>Parados (12,8%)</li> <li>Católicos no practicantes (10,8%)</li> <li>Residentes en municipios de entre 50.000 y 100.000 habitantes (12,0%)</li> </ul>	<ul style="list-style-type: none"> <li>Personas con edades comprendidas entre los 46 y 60 años (8,7%)</li> <li>Personas con estudios superiores (4,0%)</li> <li>Personas que se identifican como clase alta o media alta (3,0%)</li> <li>Propietarios y directivos (2,0%)</li> </ul>

Fuente: GETS, *Encuesta sobre Tendencias Sociales*, 2013.

\* Sin ponderar. Conjunto de la población.

**CUADRO 5**  
Principales ámbitos de apoyo a Mariano Rajoy como candidato a la presidencia del Gobierno (media: 7,4%)\*

MAYORES APOYOS	MENORES APOYOS
<ul style="list-style-type: none"> <li>Personas mayores de 60 años (11,5%)</li> <li>No activos (10,3%)</li> <li>Católicos practicantes (13,4%)</li> <li>Residentes en ciudades de entre 100.000 y 500.000 habitantes (9,6%)</li> </ul>	<ul style="list-style-type: none"> <li>Personas con edades comprendidas entre los 18 y 29 años (3,9%)</li> <li>Personas con estudios superiores (4,0%)</li> <li>Parados (5,9%)</li> <li>Empleados de oficina (4,3%)</li> <li>Residentes en ciudades de 50.000 a 100.000 habitantes (4,5%)</li> </ul>

Fuente: GETS, *Encuesta sobre Tendencias Sociales*, 2013.

\* Sin ponderar. Conjunto de la población.

Por lo tanto, si nos atenemos específicamente a las valoraciones de los propios votantes de cada partido, Alfredo Pérez Rubalcaba obtiene en otoño de 2013 una valoración media de 5,23, en comparación con un 4,22 que merece Mariano Rajoy entre la ya disminuida proporción de sus votantes.

Finalmente, en lo que se refiere a las preferencias de los votantes actuales del PSOE sobre candidatos a las próximas elecciones, las opiniones se decantan en estos momentos claramente a favor de Alfredo Pérez Rubalcaba (24,5%), seguido por Felipe González (15,8%), Carme Chacón (14,2%) y, en mucho menor grado, por Eduardo Madina (5,6%) y José Bono (4,7%) (Vid. tabla 10). Ello al margen, lógicamente, de que unos u otros sean realmente candidatos y de que esté o no esté abierto un proceso electoral en este sentido.

A su vez, entre los votantes actuales del PP (Vid. tabla 11) las tornas se decantan netamente a favor de Mariano Rajoy (32,9%), seguido por Esperanza Aguirre (14,3%), José María Aznar (11,9%), Alberto Ruiz Gallardón (6,7%) y Soraya Sáenz de Santamaría (6,2%). El

hecho de que en las filas del PP haya cinco nombres que se sitúan por encima del 6% de referencia, en contraste con solo tres en el caso del PSOE, puede indicar que, en realidad, en ese partido son más los que están haciendo trabajos de liderazgo de fondo.

De manera específica, los mayores apoyos y simpatías de Alfredo Pérez Rubalcaba como candidato del PSOE entre el conjunto de la población española (Vid. cuadro 4) se dan entre los jóvenes, los parados, los residentes en ciudades intermedias y los que tienen conciencia de clase trabajadora. A su vez, sus ámbitos más débiles de apoyo se localizan en los mismos sectores en los que es más débil el voto socialista en general (personas de edades intermedias, empresarios y directivos, residentes en grandes ciudades, clases altas, etc.).

Las simpatías hacia Mariano Rajoy son superiores (Vid. cuadro 5) entre las personas mayores, los no activos, los católicos practicantes y los residentes en grandes ciudades. De igual manera, sus apoyos son menores entre los jóvenes, los que tienen estudios superiores, los parados, los empleados de oficina y los residentes en ciudades intermedias.

En definitiva, dos ámbitos bastante diferenciados de la realidad social española. **TEMAS**

#### FICHA TÉCNICA

**Muestra:** 1.726 entrevistas, lo que garantiza un margen teórico de error de  $\pm 2,4\%$  para un nivel de confianza del 95,5% en distribuciones 50%/50%.

**Ámbito de representatividad:** Población mayor de 18 años de ambos sexos, residente en la Península y las Islas Canarias y Baleares.

**Puntos de muestreo:** 98 puntos (municipios), estratificados por tamaño de hábitat.

**Entrevistas:** Realizadas entre los días 16 de septiembre y 14 de octubre, mediante entrevistas personales en el domicilio, de acuerdo a un sistema de rutas, con selección aleatoria de unidades censales, calle y número y cuotas de edad y sexo.

**Trabajos de campo y tratamiento informático:** Intercampo, S.A. Supervisión, análisis y dirección: José Félix Tezanos y Verónica Díaz Moreno (GETS)