

Previsiones electorales de la encuesta de otoño del GETS

# Ahora ganaría la Izquierda

**José Félix Tezanos**  
Catedrático de Sociología (UNED)

**Verónica Díaz**  
Profesora de Sociología (UNED)

La fuerte regresión electoral del PP que se constata en estos momentos en la Encuesta de TEMAS va acompañada de un importante ascenso del PSOE y de los partidos de izquierda en general. Si se celebraran elecciones generales en estos momentos, el PSOE sería el partido más votado, con una distancia posible de más de diez puntos sobre el PP, al tiempo que Podemos podría convertirse en la segunda fuerza política, mientras que IU queda estancada y retroceden sustantivamente UPyD y CIU.

En estos momentos, el PSOE podría obtener entre el 31% y el 34% de los votos, dependiendo del nivel de abstención, experimentando una recuperación respecto a las últimas elecciones generales (*Vid.* tabla 1).

En paralelo al ascenso del PSOE y de otras fuerzas políticas de izquierdas, los datos de la amplia Encuesta sociológica realizada por el GETS este otoño muestran un importante descenso del PP, que podría

TABLA 1  
Tendencias electorales en otoño de 2014  
%

	Intención directa de voto declarado (ponderada sobre posibles votantes)	Intención de voto más simpatía (ponderada sobre posibles votantes)	Tendencias respecto al recuerdo de voto declarado de los encuestados	Tendencia temporal*	Pronóstico de voto
PSOE	31,4	33,8	Algo más	+2/3 puntos	31-34
Podemos	24,6	22,5	(Nuevo)	-2/3 puntos	21-24
PP	21,3	21,9	Bastante menos	-1/2 puntos	20-22
IU	8,9	8,0	Menos	-2 puntos	6-9
ERC	3,3	2,8	Más	=	2,5-3,5
UPyD	2,5	2,6	Menos		2-3
CiU	1,4	1,3	Menos	-0,5 puntos	1-1,5
PNV	1,3	1,9	Más	=	1,3-1,6
Otros de centro y de derecha	2,1	2,1	--	--	1,9-2,3
Otros regionalistas y nacionalistas	0,9	0,8	--	--	0,8-1,3
Otros de izquierda	2,3	2,3	--	--	2-3
(Abstención posible)	(40%)	(30%)			

Fuente: GETS, Encuesta sobre Tendencias Políticas 2014.

\*Diferencias entre el primer bloque de encuestas realizadas y el segundo.

quedar en un 21/22%, e incluso flanquear la barrera del 20% de acuerdo a diversos datos subyacentes. No obstante, hay que tener en cuenta que el ambiente político general que se está viviendo en España puede estar propiciando una ocultación del voto conservador entre los encuestados. De forma que a la hora de la verdad, si este voto oculto y descontento no encuentra anclaje en otra fuerza conservadora alternativa, el PP podría acabar remontando de forma apreciable, como ha ocurrido recientemente en los comicios celebrados en varios países.

### *El PSOE sería ahora el partido más votado en unas elecciones generales.*

Aunque el clima político actual debe obligarnos a ser muy cautos con los pronósticos electorales, el dato más llamativo de la encuesta de otoño del GETS es la irrupción en escena de una formación como Podemos, que actualmente podría aglutinar casi un 25% de votos, convirtiéndose en la segunda fuerza en el Parlamento español.

Sin embargo, algunas tendencias subyacentes ya apuntan hacia posibles factores de desgaste en este nuevo partido, que recoge sus apoyos posibles de electores que tienen una considerable heterogeneidad de posiciones políticas previas. Aunque el grueso de los actuales votantes de Podemos está formado por abstencionistas (33,7%), hay que tener en cuenta que un 25,7% han sido votantes del PSOE, un 12,8% de IU, un 8,8% del PP y un 3,2% de UPyD, amén de otros exvotantes de partidos más pequeños. Lo cual confiere al electorado de Podemos unos perfiles tan complejos como heterogéneos, que habrá que ver si se estabilizan duraderamente, más allá de la explosión de indignación y descontento que está logrando capitalizar en estos momentos.

La rápida expansión de los apoyos potenciales de Podemos está causando estragos en el electorado de algunas de las fuerzas políticas de las que se alimenta. Así, IU cede un 30% de sus sufragios anteriores a Podemos, viendo reducida su lealtad de voto al 59% (bastante menos que el PSOE e, incluso, el PP), al tiempo que ve cómo están quedando taponadas las posibilidades de crecimiento de apoyos que detectaban casi todas las encuestas hace unos meses. Aun así, según nuestros datos, IU conservaría ahora una inten-

ción potencial de voto en torno al 8%, con tendencia a decrecer, incluso por debajo del nivel del 6,9% que obtuvo en las últimas elecciones generales de 2011.

UPyD, por su parte, ve seriamente afectadas sus perspectivas electorales, no solo por ceder casi un tercio de sus anteriores votos (28,6%) a Podemos, sino por otros factores de erosión interna y externa que podían llevar al partido de Rosa Díez a quedarse en un 2,5%, casi la mitad de las papeletas obtenidas en 2011 (4,7%). Lo cual indicaría –en el caso de confirmarse– la inestabilidad a la que se encuentran sometidas formaciones construidas en gran parte sobre liderazgos personales y en torno a estrategias y propuestas poco concretadas y excesivamente fiadas a la capitalización del descontento existente.

Otras tendencias significativas que se detectan en nuestra investigación son el fuerte retroceso de CiU, que podría perder dos tercios de sus votos de 2011, y el paralelo ascenso de ERC, que podría triplicar sus apoyos de 2011, situándose muy por delante de CiU.

En su conjunto, los datos de la Encuesta del GETS apuntan hacia un espectacular crecimiento del voto de izquierdas en general. De persistir esta tendencia, las fuerzas de izquierdas en España (PSOE, IU, Podemos y otros partidos de izquierdas menores) podrían sumar dos tercios del total de sufragios (un 67,2%), en tanto que las formaciones conservadoras y de centro (PP y UPyD) concitarían solo un 25,9% de los apoyos, con un 6,9% que iría a parar a los partidos regionalistas y nacionalistas.

En esta perspectiva, resultan muy significativos algunos de los elementos subyacentes de voto y de orientación política e ideológica que se analizan en otros epígrafes de este texto.

#### **Las impresiones electorales**

En contraste con los datos concretos que se registran en nuestra Encuesta, una mayoría apreciable de la población aún piensa que el PP será el partido que ganará las próximas elecciones generales: un 39,6%, respecto a un 20,3% que cree que ganará el PSOE (Vid. tabla 2). A su vez, son muy pocos los que consideran que podría ganar Podemos (5,9%). Es decir, Podemos es visto por la gran mayoría de los españoles más bien como un movimiento de protesta y rechazo, y no como un partido de gobierno.

La apreciación (subjetiva) dominante sobre quién puede ganar es un exponente bastante nítido de la

**TABLA 2**  
Previsiones y preferencias sobre los resultados  
de las próximas elecciones generales

	%		
	Partido que cree que va a ganar	Partido que le gustaría que ganase	
		Datos primarios	Datos ponderados sobre posibles votantes
PSOE	20,3	25,3	38,4
PP	39,6	13,9	21,2
Podemos	5,9	16,5	25,0
IU	0,5	5,2	7,9
UPyD	0,3	1,7	2,6
ERC	--	0,6	1,0
CiU	--	0,3	0,4
PNV	--	0,3	0,4
CIUDADANOS	--	0,9	1,4
Otros	0,7	2,0	1,7
Ninguno	1,3	12,4	--
NS/NC	31,5	21,0	--

Fuente: GETS, Encuesta sobre Tendencias Políticas, 2014.

estrategia de poder e imagen desplegada por el PP (no solo en los espacios conservadores que pretende seguir monopolizando), sino también en el conjunto de la sociedad, en donde continúa siendo muy fuerte e impregnante la percepción de que ellos son la única fuerza política de gobierno posible. Por lo que no habría que despreciar el influjo final de los inercialismos políticos conectados a esta apreciación.

También es especialmente significativo que cuando a los encuestados se les pregunta –más allá de su actual intención de voto declarada– cuál es el partido político que les gustaría que ganase las próximas elecciones generales, una mayoría muy amplia se decanta por señalar al PSOE como su preferido (un 38,4%). En este supuesto, lógicamente, también Podemos y el PP aparecen con unos porcentajes notables (un 25% y un 21%, respectivamente) (Vid. tabla 2).

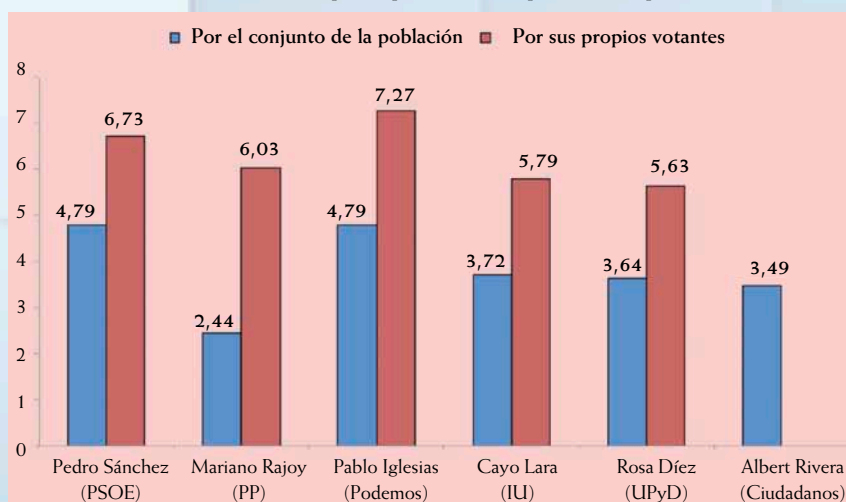
Sin embargo, lo más llamativo es que, ante esta pregunta sobre preferencias,

mientras Podemos y el PP se mantienen exactamente en los mismos parámetros que obtienen en lo referido a intención directa declarada de voto (Vid. tabla 1), en cambio el PSOE es señalado por un 7% más de ciudadanos como el partido que a ellos les gustaría que ganase las próximas elecciones generales. ¿Por qué un número tan importante de ciudadanos no acaban de dar el paso a declarar que ellos piensan votar por el PSOE? Sin duda, esta es una cuestión crucial que deberán plantearse los actuales líderes y estrategias del PSOE, sabiendo que el tope actual de potencialidades electorales de este partido puede estar algo por encima del 38%. ¿Qué habría que hacer para que este diferencial de ciudadanos aún recelosos, dudosos o indignados dieran el paso para convertir su preferencia general en una decisión político-electoral concreta?

Las potencialidades y las apreciaciones actuales del PSOE –y sobre el PSOE– en este momento, y su evolución en el tiempo que resta hasta las próximas elecciones generales, van a ser determinantes para que la opinión de bastantes ciudadanos se decante en una u otra dirección.

Los datos de la Encuesta de otoño del GETS aportan diversas informaciones socio-políticas relevantes como para permitir anticipar por dónde pueden ir los tiros. Como veremos a continuación, la inflexión del PSOE hacia el centro-izquierda –en paralelo al conjunto de la población– y la mejor valoración comparativa de Pedro Sánchez (con una puntuación media

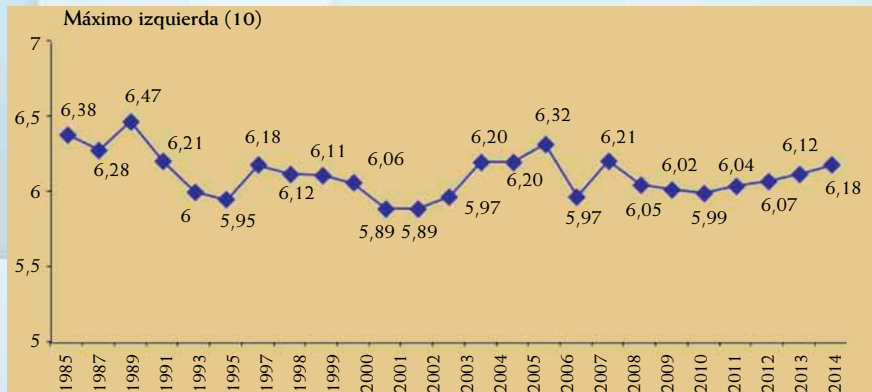
**GRÁFICO 1**  
Valoración de los principales líderes políticos españoles



Fuente: GETS, Encuesta sobre Tendencias Sociales, 2014.

GRÁFICO 2

Evolución de la autoubicación del electorado español en una escala izquierda-derecha



Fuente: GETS, Encuestas socio-políticas y Encuestas sobre Tendencias sociales y políticas, varios años.

de un 4,79 y de 6,73 entre los votantes posibles del PSOE, respecto a un 2,44 de Rajoy, con un 6,03 entre los suyos) es un augurio positivo de posibles desarrollos futuros. Hay que tener en cuenta que Pedro Sánchez y Pablo Iglesias (justo con la misma puntuación –Vid. gráfico 1–) son los dos líderes mejor valorados en España, a notable distancia de los demás, en un contexto general bastante crítico y receloso.

Adicionalmente, hay que señalar que Pedro Sánchez tiene una imagen positiva entre buena parte de los votantes potenciales de Podemos. En concreto, a un 33% les gustaría que Pedro Sánchez fuera el candidato del PSOE a Presidente del Gobierno, al tiempo que a un 68% les gustaría que el PSOE ganara las próximas elecciones generales, aunque la mayoría piensa (42,2%) que ganará el PP. Es decir, para bastantes de estos votantes, su actual intención electoral parece más bien de carácter testimonial y de tipo

reactivo, como expresión de protesta y malestar. Durante el año 2014 han continuado acentuándose las orientaciones hacia la izquierda del electorado español. En otoño de 2014 la autoubicación media de los encuestados es netamente de centro-izquierda, llegando a un 6,18 respecto a un 5,99 en 2010, un 6,04 en 2011, un 6,07 en 2012 y un 6,12 en 2013. Es decir, progresivamente las posiciones ideológicas han ido situándose en parámetros similares a los de los años ochenta-noventa, cuando el PSOE obtenía mayorías electorales, dejando atrás los períodos de mayor moderación ideológica, que hicieron posibles (subyacentemente) mayorías electorales del PP (Vid. gráfico 2).

*Los partidos de izquierdas podrían sumar en estos momentos dos tercios de todos los votos.*

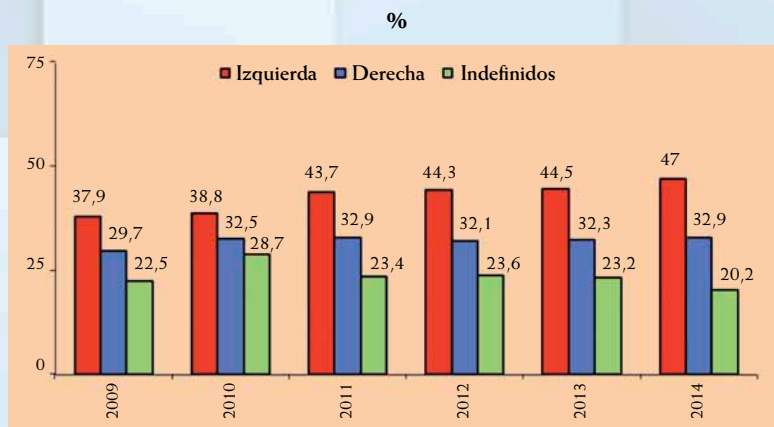
De una manera más específica, los que se sitúan en los cinco espacios de la izquierda (del 6 al 10) han pasado de ser el 37,9% en 2009 al 47% en 2014, situándose ahora dos puntos y medio por encima que el año pasado (Vid. gráficos 3 y 4). Lo cual conforma una mayoría social neta de izquierdas.

En este contexto, hay que subrayar también que cada vez más personas tienden a situarse en las dos posiciones más a la izquierda del espectro político (el 9 y el 10), llegando al 7,8% en 2014, respecto al 6,5% en 2013 y al 5,5% en 2012. En cambio, no ocurre lo mismo en los dos espacios más a la derecha (el 1 y el 2), donde en 2014 se ubica solo un 2,4% de los encuestados, en comparación con las cifras también bajas del 3% de 2013 y el 2% de 2012.

Esta moderada inflexión hacia una polarización parcial (hacia la izquier-

GRÁFICO 3

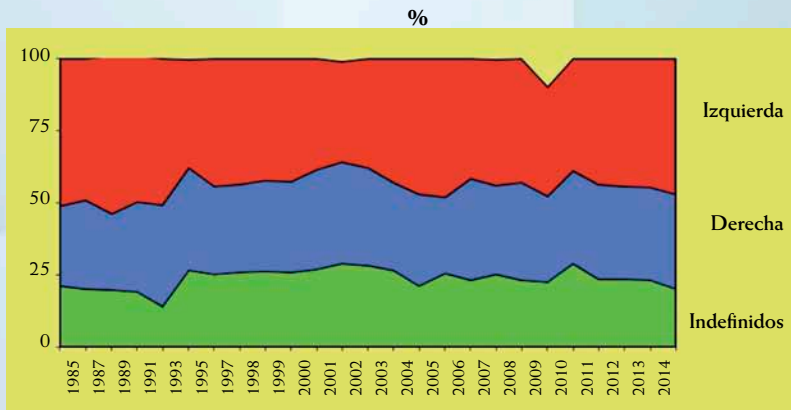
Evolución de la distribución de las autoidentificaciones izquierda-derecha en el electorado español



Fuente: GETS, Encuestas sobre Tendencias sociales y políticas, varios años.

GRÁFICO 4

Evolución de las tendencias de autoidentificación izquierda-derecha en el electorado español



Fuente: GETS, Encuestas socio-políticas y Encuestas sobre Tendencias sociales y políticas, varios años.

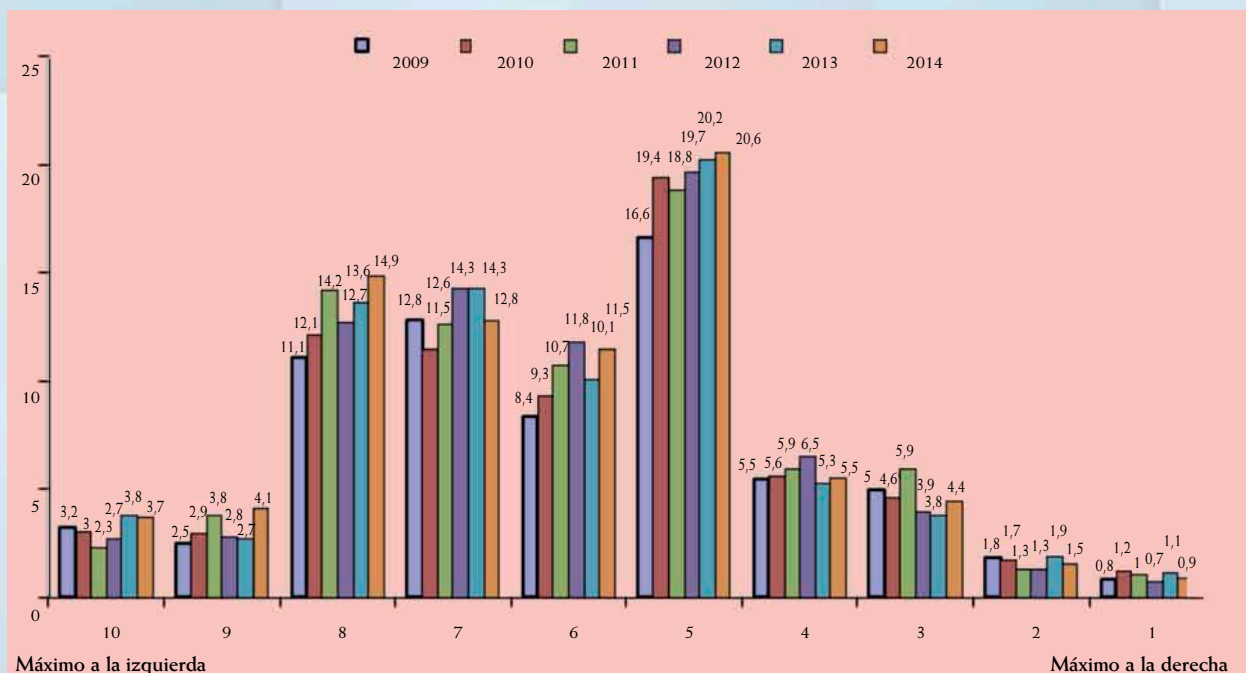
da) no debe hacer perder de vista que los grandes espacios determinantes del mapa político español siguen estando básicamente en el centro y el centro-izquierda. El 5 continúa siendo, en este sentido, el espacio que concita más autoubicaciones entre la población, con la inflexión general hacia el centro-izquierda que venimos señalando, acompañada de una reducción progresiva de los espacios de derecha, en una forma que queda perfectamente dibujada en los gráficos 4 y 5.

Posiblemente, uno de los aspectos que resulta más reseñable en la dinámica de autoubicación ideológico-política de los españoles es el aumento de aquellos que se sitúan en las tres casillas específicas del centro-izquierda (el 6, el 7 y el 8), es decir, en los espacios más propios del PSOE, que en 2014 sumaban un 39,2%. Siete puntos más, por ejemplo, que en 2009 (Vid. gráfico 6). Con esta evolución se alcanzan promedios de estructuración ideológica subyacente similares a los de períodos en los que dichas orientaciones daban lugar a unos resultados electorales bastante diferentes a los que se reflejaron en las urnas en los comicios generales de 2011.

En suma, desde diferentes perspectivas, los datos de la Encuesta de otoño del GETS indican que la sociedad española se está moviendo hacia posiciones subyacentes más hacia la izquierda que las registradas durante los últimos años, en un contexto general cada vez más acuciado por problemas sociales muy con-

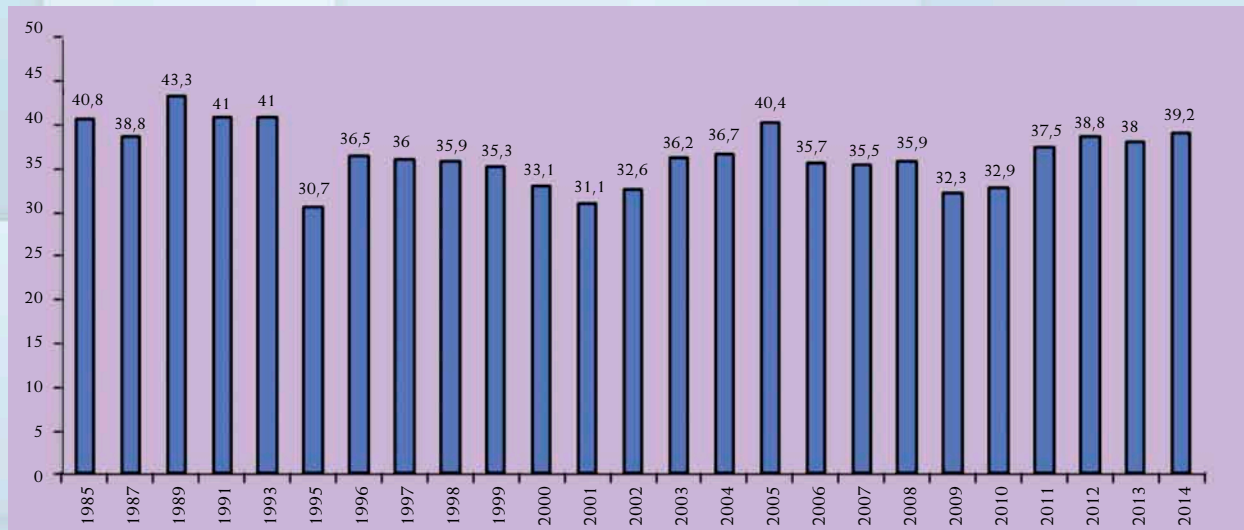
GRÁFICO 5

Distribución de las autoubicaciones de los electores españoles en un eje izquierda-derecha desde 2009 hasta 2014



Fuente: GETS, Encuestas socio-políticas y Encuestas sobre Tendencias sociales y políticas, varios años.

**GRÁFICO 6**  
Evolución del peso de las posiciones de centro-izquierda en el electorado español  
(6, 7 y 8)  
%



Fuente: GETS, Encuestas socio-políticas y Encuestas sobre Tendencias sociales y políticas, varios años.

**CUADRO 1**  
Perfiles sociológicos de los votantes de los partidos de izquierdas  
(Sector es entre los que tienen más apoyos posibles)  
(Promedios no ponderados)

Intención directa de voto	PSOE (18,4%)	PODEMOS (14,4%)	IU (5,2%)
Sexo	Mujeres (19%)	Hombres (16,7%)	Hombres (6%)
Edad	Personas con más de 60 años (24,7%) (edad media 53,3)	Personas con edades comprendidas entre 18 y 29 años (21%) (edad media 42,9)	Personas con edades comprendidas entre los 30 y 45 años (6,8%) (edad media 45,6)
Tamaño de hábitat	Municipios de menos de 10.000 habitantes (20,3%)	Grandes ciudades (17,9%)	Grandes ciudades (6,8%)
Estudios	Estudios primarios (23,7%)	Estudios de Formación Profesional y secundarios (20,6%)	Estudios medios (7%)
Perfil general de votantes	Jubilados (30,6%)	Parados (23,7%)	Parados (27,8%) y jubilados (14,4%)
Ocupaciones	Obreros manuales (19,8%)	Propietarios y directivos (18,9%) y obreros manuales (17,3%)	Obreros manuales (5,5%)
Religión	Católicos no practicantes (21,3%)	Sin creencias religiosas (24,4%)	Sin creencias religiosas (8,9%)
Clase social subjetiva	Clase media-baja (23,2%)	Clase media-baja (17%) y clase trabajadora-obrera (15,5%)	Clase trabajadora-obrera (6,9%)
Votantes con mucho o bastante interés por la política	19,5%	40,9%	42,2%
Partidarios de la intervención del Estado en la Economía	57,4%	67,5%	61,1%
Nivel de confianza en los partidos políticos	2,66%	1,90%	2,48%
Confianza en los sindicatos	2,78%	2,50%	3,43%
Confianza en el Parlamento	3,04%	1,99%	2,78%
Valoración de la actual calidad de la democracia	5,39%	3,79%	4,07%
Autoubicación político-ideológica	6,90%	7,34%	7,89%
Ubicación del partido al que piensa votar	6,96%	7,65%	8,05%
Ubicación del partido dentro de 5 años	6,88%	7,81%	8,12%

Fuente: GETS, Encuesta sobre Tendencias Políticas, 2014.

cretos. Habrá que ver, pues, de qué manera se acaba plasmando todo esto en las urnas. De momento, lo que se puede afirmar es que las tendencias parecen bastante claras y que el caldo de cultivo está dado. ¿Cómo se traducirá esta situación, cuándo y con qué intensidad y especificidades? Esa es una cuestión de hondo alcance político.

### Perfiles sociológicos de los electorados

Los cambios, las tensiones subyacentes y las reconfiguraciones que están dándose en el mapa preelectoral español se están reflejando en cambios e inflexiones apreciables en los propios perfiles de los principales partidos políticos.

## *Podemos recoge votos indignados y descontentos procedentes prácticamente de todo el espectro político-electoral.*

Especialmente significativo resulta, en este sentido, lo que está ocurriendo en el campo de la izquierda, en el que se hacen presentes tres grandes formaciones, que se reparten de manera aún no totalmente ajustada y definitiva la creciente potencialidad del voto de izquierdas. De ahí la necesidad de atender a los perfiles sociológicos e ideológicos de los electorados de dichas fuerzas de izquierdas (*Vid.* cuadro 1).

En general, el PSOE tiene un electorado más longevo, con una edad media de 53,3 años, en el que es notable la presencia de jubilados, de personas con niveles básicos de estudio, un mayor número de obreros y trabajadores manuales y una mayor proporción (relativa) de personas que viven en municipios de menos de 10.000 habitantes y que se autoidentifican como clase media-baja.

La edad media del electorado de Podemos es notablemente inferior (42,9), "más de diez años menos", con una apreciable presencia de menores de 30 años (21%). Entre estos votantes hay más hombres que mujeres, así como residentes en grandes núcleos urbanos. Se trata de ciudadanos que en su mayor parte tienen estudios básicos y medios, dándose una apreciable presencia de parados y obreros manuales, así como de personas sin creencias religiosas. También es mayor la proporción de los que se autoidentifican como clase media-baja y clase trabajadora y obrera.

Por su parte, el votante potencial de IU tiene una edad media algo superior a la de Podemos y algo más baja que la del PSOE, con un mayor peso de los parados y los obreros manuales, así como de personas sin creencias religiosas y con conciencia de "clase obrera-trabajadora".

Tanto los votantes de Podemos como los de IU manifiestan tener mayor interés por la política (un 40,9% y un 42,2%, respectivamente, dicen que les interesa mucho o bastante) que los del PSOE (19,3%).

Aquellos que en mayor grado son partidarios de la intervención del Estado en la Economía son también los votantes de Podemos (67,5%), seguidos por los de IU (61,1%) y los del PSOE en menor grado (57,4%).

También son los de Podemos los que manifiestan un menor nivel de confianza en los partidos políticos (1,90 sobre 10) y en los sindicatos (2,50), seguidos por los de Izquierda Unida (2,48 y 3,43, respectivamente) y los del PSOE (2,66 y 2,78). El matiz algo mejor que establecen los votantes potenciales de IU sobre los sindicatos resulta bastante significativo.

Asimismo, los votantes de Podemos manifiestan una escasa confianza en el Parlamento español (1,99) y en la valoración de la calidad de la democracia en España (3,79), seguidos por los de IU (2,79 y 4,07, respectivamente), dándose unas valoraciones más equilibradas –aunque también críticas– entre los votantes del PSOE (3,04 y 5,39).

## *Mientras que una mayoría relativa piensa que las próximas elecciones las va a ganar el PP, un 38% manifiesta que le gustaría que las ganase el PSOE.*

Finalmente, en lo que se refiere a las autoubicaciones ideológico-políticas, los que actualmente se sitúan más a la izquierda son los votantes de IU (7,89), seguidos por los de Podemos (7,34), encontrándose los del PSOE en posiciones más moduladas de centro-izquierda (6,90). En lo que se refiere al partido como tal, ocurre algo similar, de forma que los votantes de IU sitúan a su partido en el 8,05, con tendencia futura hacia el 8,12, en tanto que los de Podemos estiman

TABLA 3  
Orientaciones electorales de los trabajadores manuales en España  
%  
Intención actual de voto

	1985	1989	1995	1997	1998	1999	2000	2001	2002	2003	2004	2005	2006	2007	2008	2009	2010	2011	2012	2013	2014
PSOE	37,6	39,0	21,8	26,3	32,7	26,4	22,2	29,4	28,5	28,9	42,0	33,5	34,6	33,5	31,1	21,4	20,7	24,5	21,2	17,9	19,8
PP	5,7	4,6	17,9	16,5	10,5	14,0	22,2	18,4	14,5	19,5	11,8	14,7	15,0	13,0	18,1	18,4	18,3	16,8	10,4	9,8	6,8
PODEMOS	----	----	----	----	----	----	----	----	----	----	----	----	----	----	----	----	----	----	----	----	17,3
PCE/IU	4,4	5,6	14,5	6,1	6,9	7,2	7,0	6,0	5,2	3,4	3,9	6,6	2,5	6,4	5,1	4,7	8,6	7,4	4,9	8,1	5,5
UPyD	----	----	----	----	----	----	----	----	----	----	----	----	----	----	0,5	0,7	0,3	0,6	1,7	3,4	1,3
CiU	1,3	1,3	0,5	2,4	1,1	3,8	2,5	1,9	3,0	2,2	1,7	----	0,8	2,8	0,8	1,0	2,7	1,3	0,7	0,9	0,4
PNV	1,1	--	1,1	1,0	--	1,4	0,4	0,3	0,6	0,6	0,9	0,9	1,1	1,5	1,6	1,3	1,3	0,6	2,1	1,7	0,8
Otros	3,9	4,5	3,4	4,3	4,1	4,4	2,9	1,9	4,8	5,2	6,2	4,5	4,8	5,0	----	3,0	4,5	5,8	9,41	9,9	7,6
No votan/ ninguno	12,0	20,0	19,0	22,9	20,7	18,5	22,4	19,7	25,1	17,4	15,2	22,2	22,5	21,0	18,1	24,7	24,5	21,6	33,8	28,6	19,0
NS/NC	31,0	18,0	20,7	19,8	23,3	24,4	19,7	21,8	18,2	26,3	19,3	17,7	18,8	16,7	21,1	21,1	18,9	17,1	15,0	15,8	14,8
N	457	305	179	297	275	292	284	316	330	322	565	334	361	391	370	299	290	310	287	234	237
(N)	(2509)	(2099)	(1115)	(1711)	(1712)	(1701)	(1708)	(1705)	(1719)	(1714)	(1718)	(1721)	(1435)	(1763)	(1725)	(1739)	(1734)	(1724)	(1724)	(1726)	(1724)

Fuente: GETS, Encuestas socio-políticas y Encuestas sobre Tendencias sociales y políticas, varios años.

que esta formación se encuentra en estos momentos en el 7,65, con tendencia a estar dentro de cinco años en el 7,81. Es decir, los votantes de Podemos e IU tienden a situar a las formaciones que apoyan en espacios cuyas bases son sociológicamente insuficientes como para alimentar electoralmente a dos grandes organizaciones de este tipo. Por lo que no hay que desechar que ambos acaben confrontándose en una seria pugna por atraer al mismo sector del electorado. A no ser que uno de tales partidos se resigne a ser absorbido o subsumido por el otro.

*Podemos es el partido que cuenta con más apoyos posibles entre los jóvenes, tanto que el PSOE tiene más apoyos entre los trabajadores y las clases medias-bajas.*

En el caso del PSOE, las posiciones son más equilibradas, registrándose unas autoubicaciones medias que se encuentran bastante próximas a las del conjunto del electorado español (6,90 y 6,98 respectivamente, respecto a un 6,18 en la media española), con una previsión de evolución temporal (6,88) que aproximaría aun más a este partido a la media nacional.

En esta perspectiva comparativa, hay dos sectores de la población que tienen una importancia estratégica central en la conformación de las posibilidades

electorales de los partidos de izquierdas, como son los jóvenes y los trabajadores manuales.

En lo concerniente a los trabajadores manuales, el PSOE (Vid. tabla 3) parte de una situación de ventaja comparativa especial respecto al PP (tres veces más), muy lejos ya de lo que ocurría en los años en los que el PP obtenía mayorías electorales cuando los apoyos respectivos eran más similares. También es apreciable la superioridad relativa en este terreno sobre Podemos y muy notable respecto a IU.

A su vez, entre un sector tan fundamental como son los jóvenes, las ventajas comparativas que había alcanzado el PSOE en los dos últimos años, en 2014 se ven afectadas por la irrupción en escena de Podemos que está concitando un alto grado de apoyo entre los jóvenes (21%) (Vid. tabla 4), quedando ahora el PSOE por debajo de lo que ocurría durante los últimos dos años. La fuerte atracción del voto joven por Podemos se hace notar especialmente en el electorado actual de IU, que ve descender sus apoyos entre los menores de 30 años desde el 9,0% de 2012 y el 7,4% de 2013 a solo un 5,4% en otoño de 2014.

Finalmente, la comparación entre las principales fortalezas y debilidades de voto de los tres mayores partidos políticos españoles en estos momentos (PSOE, Podemos y PP) ofrece un panorama complejo de luces y sombras, que en 2014 se corresponde en gran parte con la tónica general de apoyos subyacentes que vienen dándose en el mapa electoral español durante los últimos años, con la novedad añadida que supone en 2014 la presencia de Podemos (Vid. cuadro 2).



**TABLA 4**  
**Evolución de las tendencias electorales entre los jóvenes**  
**(Menores de 30 años)**  
**Intención actual de voto**  
**%**

	1995	1996	1997	1998	1999	2000	2001	2002	2003	2004	2005	2006	2007	2008	2009	2010	2011	2012	2013	2014
PSOE	11,9	17,9	20,0	23,1	17,0	18,4	21,4	21,1	22,4	34,8	32,7	32,0	33,6	27,7	23,6	18,3	16,4	22,2	23,7	11,7
PP	21,4	17,9	18,9	15,9	20,9	20,2	17,5	11,4	13,9	10,5	12,6	18,5	16,9	19,5	17,9	18,8	22,9	9,7	8,9	8,2
IU	12,4	17,2	8,0	6,6	7,4	7,4	4,3	4,3	5,4	5,5	4,3	3,8	5,6	6,0	4,3	7,4	6,1	9,0	7,4	5,4
Podemos	----	----	----	----	----	----	----	----	----	----	----	----	----	----	----	----	----	----	----	21,0
UPyD	----	----	----	----	----	----	----	----	----	----	----	----	----	0,3	1,4	2,2	1,8	5,0	2,7	0,4
CiU	3,4	3,7	3,3	1,6	3,1	2,8	1,9	2,4	1,6	1,4	----	----	1,1	0,8	0,8	1,6	0,7	0,7	1,2	0,4
PNV	0,3	1,4	0,2	1,1	0,2	0,5	0,5	0,5	0,7	1,0	1,7	0,5	0,3	1,1	----	1,1	0,4	0,7	1,9	1,6
Otros	7,8	2,6	5,0	7,4	5,7	6,4	5,2	9,4	8,7	12,3	8,6	6,0	5,5	6,0	2,6	3,4	3,2	7,2	3,2	8,3
No votaría	12,2	16,9	17,8	15,2	14,3	16,1	13,7	24,9	21,6	17,6	17,9	15,9	17,5	11,2	12,0	9,3	21,8	32,3	23,8	13,2
Voto blanco	9,5	8,8	9,4	7,7	11,0	13,0	13,7	5,7	3,8	3,3	4,1	7,2	5,0	13,7	5,4	6,6	5,7	1,1	9,3	6,6
No sabe/No contesta	20,4	13,5	17,1	21,3	20,1	15,1	21,6	20,2	21,2	13,6	18,1	16,1	14,6	13,6	19,0	19,1	21,1	12,2	16,3	13,6

Fuente: GETS, Encuestas sobre Tendencias sociales y políticas, varios años.

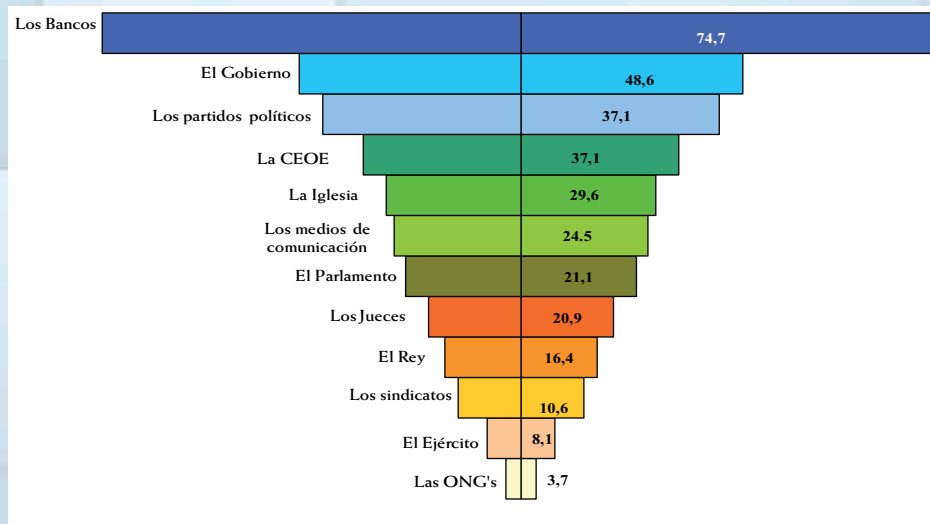
**CUADRO 2**  
**Principales fortalezas y debilidades electorales de los tres principales partidos políticos\***

	MÁS APOYOS	MENOS APOYOS
<b>PSOE (18,4%)</b>	<ul style="list-style-type: none"> <li>• Mayores de 60 años (24,7%)</li> <li>• Personas con estudios primarios (23,7%)</li> <li>• Personas que se autoidentifican como clase media-baja (23,2%)</li> <li>• No activos (21,8%)</li> <li>• Católicos no practicantes (21,3%)</li> <li>• Residentes en municipios de menos de 10.000 habitantes (20,5%)</li> <li>• Por CCAA: Murcia (33,3%), Castilla la Mancha (25,6), Andalucía (25,2), Extremadura (24,4), Aragón (22,4%), Madrid (20%), etc.</li> </ul>	<ul style="list-style-type: none"> <li>• Personas con edades comprendidas entre los 18 y 29 años (11,7%)</li> <li>• Personas con estudios medios (10,5%) y superiores (10,8%)</li> <li>• Quienes se identifican como clase alta o media alta (15,2%)</li> <li>• Propietarios y directivos (8,7%)</li> <li>• Residentes en ciudades de entre 50.000 y 100.000 habitantes (16,5%)</li> <li>• Por CCAA: Castilla y León (14,0%), País Vasco (11,6%), Cataluña (7,6%), etc.</li> </ul>
<b>Podemos (14,4%)</b>	<ul style="list-style-type: none"> <li>• Hombres (16,7%)</li> <li>• Jóvenes con edades comprendidas entre 18 y 29 años (21,0%)</li> <li>• Personas con estudios secundarios (21,6%)</li> <li>• Personas que se autoidentifican de clase media-baja (17,0%)</li> <li>• Parados (20,2%)</li> <li>• Propietarios y directivos (18,9%)</li> <li>• No religiosos (24,4%)</li> <li>• Residentes en ciudades de más de 500.000 habitantes (17,9%)</li> <li>• Por CCAA: País Vasco (19,8%), Valencia (16,9%), Madrid, 16,3%), etc.</li> </ul>	<ul style="list-style-type: none"> <li>• Mujeres (12,2%)</li> <li>• Personas de más de 60 años (5,9%)</li> <li>• Personas con estudios superiores (10,8%)</li> <li>• Personas de clase alta o media alta (8,7%)</li> <li>• No activos (10,3%)</li> <li>• Católicos practicantes (4,4%)</li> <li>• Residentes en municipios de menos de 10.000 habitantes (9,6%)</li> <li>• Por CCAA: Castilla y León (9,3%), Castilla-La Mancha (7,7%), Murcia (3,9%), etc.</li> </ul>
<b>PP (12,5%)</b>	<ul style="list-style-type: none"> <li>• Mayores de 60 años (20,6%)</li> <li>• Personas que se identifican como clase alta o media alta (19,6%)</li> <li>• No activos (18,2%)</li> <li>• Católicos practicantes (33,0%)</li> <li>• Residentes en ciudades de entre 50.000 y 100.000 habitantes (16,5%)</li> <li>• Por CCAA: Murcia (23,5%), C. Valenciana (21,5%) y Castilla la Mancha (19,2%), Madrid (18,1%), etc.</li> </ul>	<ul style="list-style-type: none"> <li>• Personas con edades comprendidas entre los 18 y 29 años (8,2%)</li> <li>• Personas con estudios secundarios o FP (7,3%)</li> <li>• Personas que se identifican como clase trabajadora (10,7%)</li> <li>• Parados (6,5%)</li> <li>• Residentes en ciudades de 10.000 a 50.000 habitantes (10,3%)</li> <li>• Por CCAA: Canarias (6,7%), Cataluña (3%), Baleares (2,7%), País Vasco (1,2%), etc.</li> </ul>

\*(Apoyo general no ponderado).

Fuente: GETS, Encuestas sobre Tendencias sociales y políticas, 2014.

**GRÁFICO 7**  
**La pirámide del poder en España en 2014**  
 (Apreciaciones sobre quién tiene mucho poder)  
 (Respuesta múltiple)  
 %

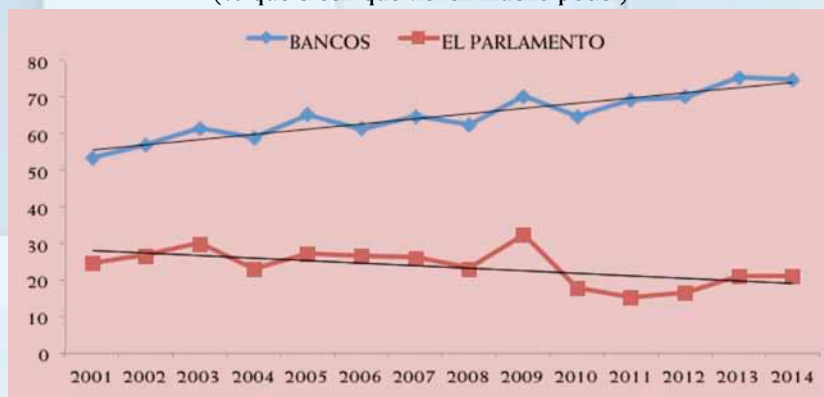


Fuente: GETS, Encuesta sobre Tendencias sociales y políticas, 2014.

El electorado del PP, por ejemplo, responde a los perfiles de un sector de población típicamente conservador, de edades más elevadas, con conciencia de clase alta y media-alta, con una alta proporción de católicos practicantes y residentes en los feudos políticos tradicionales de los últimos años: Murcia, Comunidad Valenciana, Castilla-La Mancha, Aragón, Madrid, etc., aunque ahora en retrocesos muy apreciables.

y que no tienen una religiosidad activa. Por Comunidades Autónomas, aunque nuestra muestra no es suficientemente representativa territorialmente, los mayores viveros de voto socialista se continúan encontrando en la mitad sur de España (Andalucía, Extremadura, Murcia, etc.), al tiempo que destaca la subida potencial en lugares como Castilla-la Mancha y Madrid. En cambio, sus apoyos son menores entre los jóvenes, la clase alta y media-alta, los que

**GRÁFICO 8**  
**Evolución de las percepciones sobre el poder actual de los Bancos y del Parlamento**  
 (% que creen que tienen mucho poder)



Fuente: GETS, Encuestas sobre Tendencias sociales y políticas, varios años.

Nota: Líneas de tendencia trazadas a través de regresiones lineales por el método de los mínimos cuadrados:

"LOS BANCOS"  
 $Y = 1,4341X + 54,195$   
 $R = 0,8579$

"EL PARLAMENTO"  
 $y = -0,6886x + 28,8$   
 $R^2 = 0,3383$

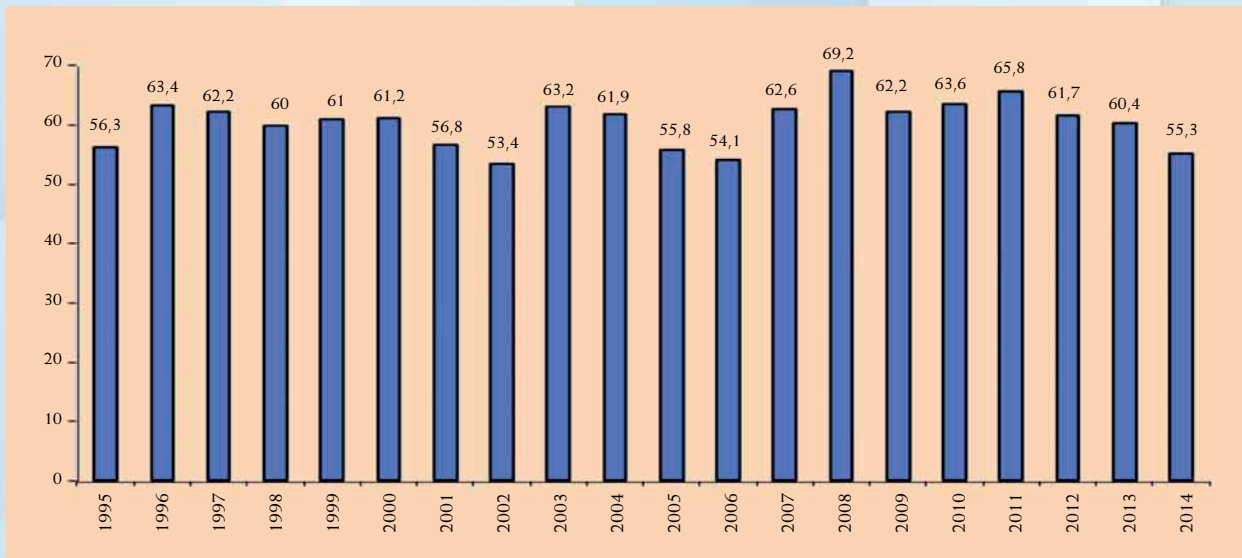
En cambio, el PP tiene pocos apoyos entre los jóvenes, los parados, las personas que se autoidentifican como clase obrera y trabajadora y en los residentes en Comunidades como Cataluña y el País Vasco, en donde podría quedar muy mermado.

El PSOE, como ya hemos indicado, tiene sus mayores apoyos potenciales entre personas de cierta edad, con pocos estudios, que se autoidentifican como clase media-baja

que tienen estudios medios y superiores y en lugares como el País Vasco, Cataluña, Castilla y León, etc.

Podemos tiene sus mayores fortalezas electorales entre los hombres, los jóvenes, los parados, la clase media-baja, las personas no religiosas y los residentes en las grandes ciudades, así como en País Vasco, Comunidad Valenciana, Madrid, etc. En cambio, sus apoyos son menores entre las mujeres, las personas de más edad, los católicos practicantes, los que tienen estudios superiores y los que se consideran clase alta y media-alta.

**GRÁFICO 9**  
Evolución de la proporción de partidarios de la intervención del Estado en la economía  
%



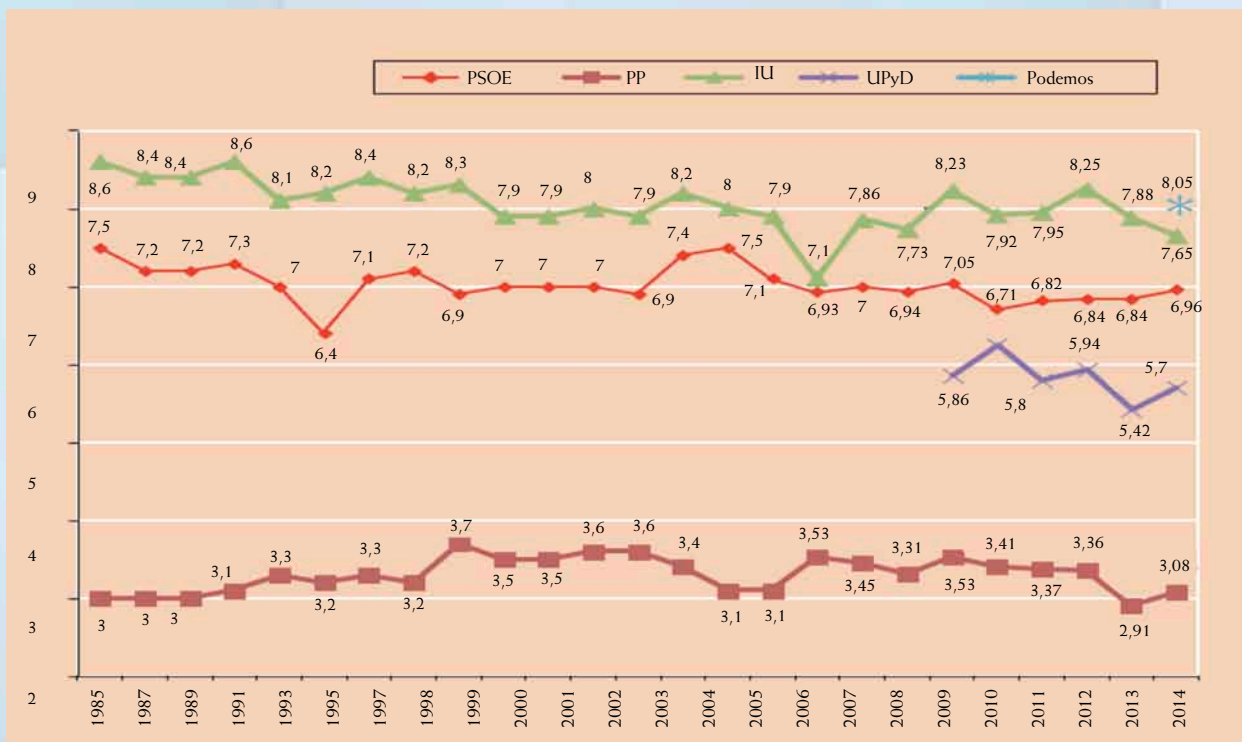
Fuente: GETS, Encuestas sobre Tendencias sociales y políticas, varios años.

**Preferencias y posiciones políticas**

Diversos datos y elementos subyacentes recogidos en la Encuesta de otoño del GETS abundan en las mismas apreciaciones sobre una creciente poten-

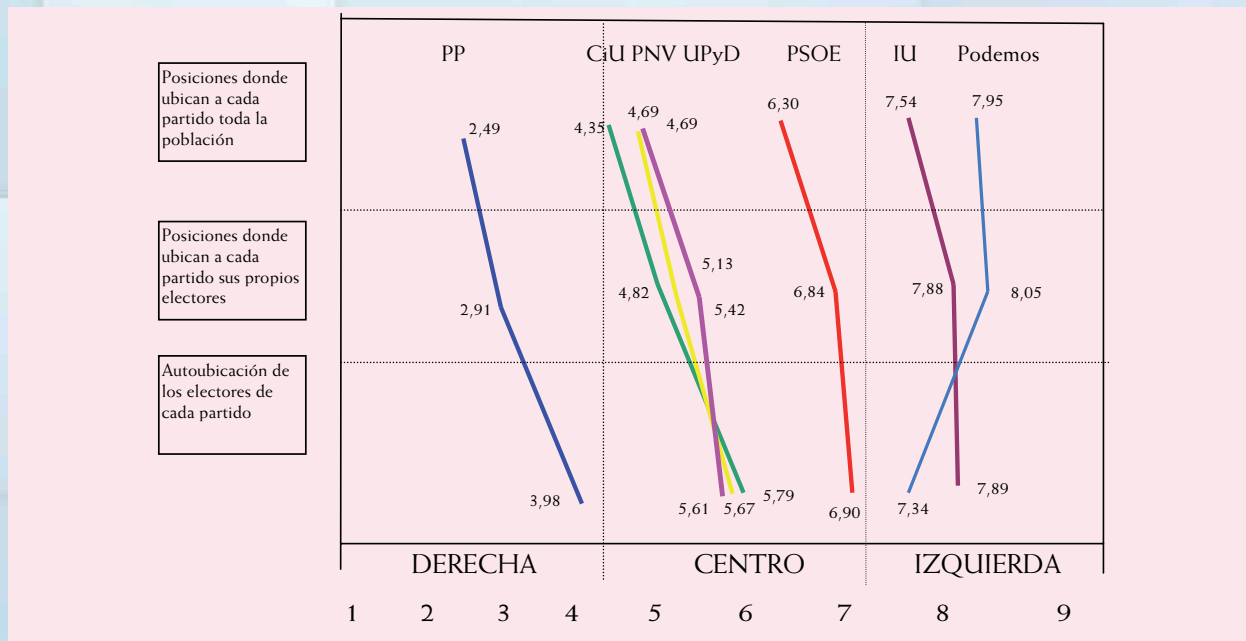
cialidad del voto de izquierdas en España, dotando de mayor entidad (y posibilidades de traducibilidad final) a las tendencias políticas que aquí están siendo consideradas.

**GRÁFICO 10**  
Evolución de las ubicaciones atribuidas a cada partido político por sus propios votantes  
%



Fuente: GETS, Encuestas socio-políticas y Encuestas sobre Tendencias sociales y políticas, varios años.

GRÁFICO 11  
Ubicación media de los principales partidos en una escala  
derecha-izquierda, 2014  
%



Fuente: GETS, Encuesta sobre Tendencias sociales y políticas, 2014.

Así, los que piensan que las nuevas generaciones van a vivir peor que ahora, los que entienden que España es un país que tiene muchas desigualdades, o los que creen que cada vez habrá más desigualdades entre los ricos y los pobres, tienden a ser mayoritarios entre la población española, confiriendo una especial entidad política a la problemática de las desigualdades sociales.

*El PSOE es percibido en estos momentos como el partido más próximo ideológica y políticamente a la media de la población española y se encuentra en práctica coincidencia con sus votantes potenciales.*

Igualmente persiste, y en algunos aspectos se acentúa, la apreciación de que España es un país con muchas asimetrías, en el que los grandes núcleos de poder e influencia son los Bancos, con la Confederación de Organizaciones Empresariales (CEOE) y

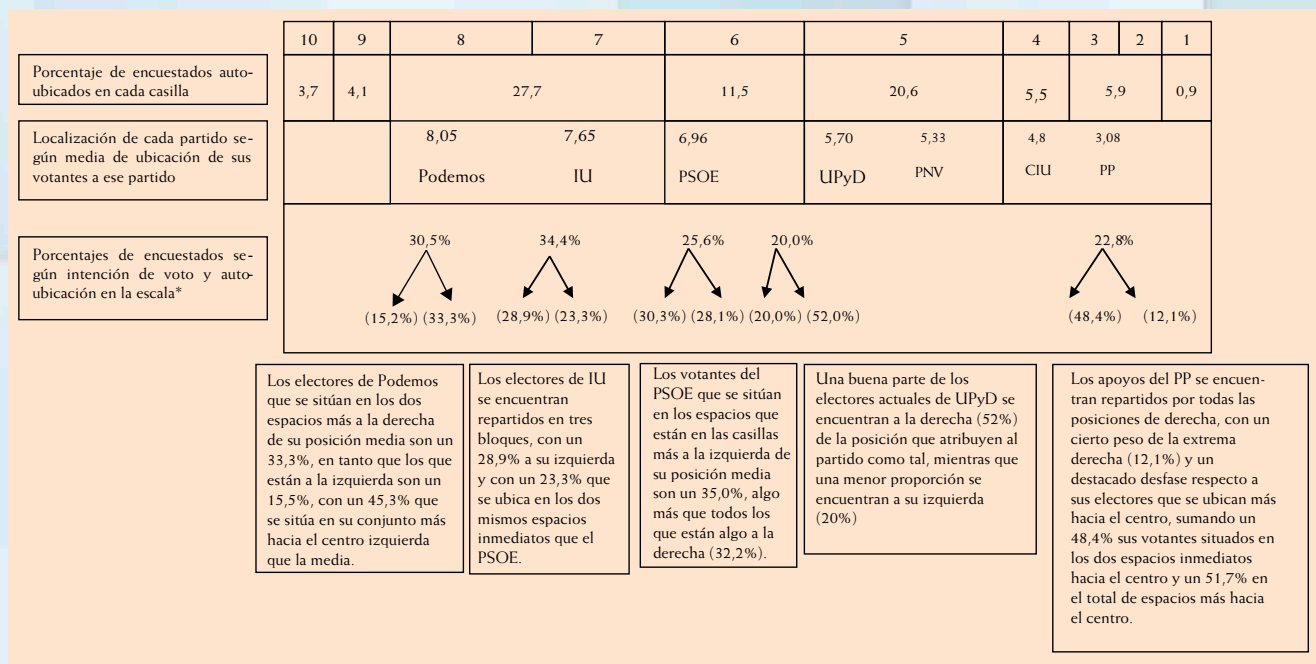
los Medios de Comunicación Social en posiciones prevalentes, mientras que el Parlamento se sitúa en séptimo lugar en una eventual escala o pirámide de poder e influencia (Vid. gráfico 7), quedando relegados los Sindicatos y las ONG's a las últimas posiciones, a notable distancia de las primeras.

La evolución en el tiempo de estas jerarquías perceptivas de poder tienden a situar, por ejemplo, a los Bancos en posiciones cada vez más fuertes, mientras que el Parlamento se encuentra en una posición comparativa más debilitada (Vid. gráfico 8).

En otros aspectos de hondo alcance propositivo y programático, como en lo que se refiere al papel que debería tener el Estado en la Economía, los datos muestran un respaldo muy mayoritario a la intervención del Estado en la Economía (un 55,3%), aunque en una proporción algo menor que en los últimos años (Vid. gráfico 9).

A su vez, entre los partidarios de la intervención del Estado en la Economía un 36,1% se decanta por una posición tan radical como "dirigir y planificar toda la actividad económica", en tanto que un 58,5% piensa que el Estado solo debe intervenir de manera orientadora y en determinados sectores de interés público.

CUADRO 3  
Distribución de espacios políticos en España, 2014



Fuente: GETS, Encuestas sobre tendencias políticas, 2014.

(\*) En los partidos de ámbito nacional, entre paréntesis se incluyen los porcentajes de encuestados que votando a ese partido se autoubicaron en las dos casillas inmediatamente más a la izquierda o más a la derecha.

### Consistencias e inconsistencias político-electorales

Los datos de nuestra investigación revelan que el PSOE es en estos momentos el partido político español que mantiene un mayor grado de consistencia y concordancia en sus espacios político-ideológicos y electorales.

Después de algunos ciclos de mayor moderación perceptiva del PSOE –y alejamiento de sus electores potenciales–, en los últimos años ha venido reubicándose en espacios netos de centro-izquierda, más coincidentes con los de sus propios electores. Así, en 2014 los votantes del PSOE sitúan a este partido en el 6,96, algo más que en el período 2010-2013 (Vid. gráfico 10).

Igualmente, IU desciende algo en las percepciones de sus electores posibles, cayendo al 7,65, desde el 8,25 de 2012, en tanto que Podemos es ubicado en el 8,05, en apreciable coincidencia con las posiciones atribuidas a IU en los dos últimos años.

Siguiendo de arriba-abajo en la escala ideológica, UPyD es situado por sus electores en espacios de centro, habiendo descendido en los últimos años desde el 6,25 de 2010 y el 5,94 de 2012 a un 5,7

en 2014, con una mayor confluencia hacia un centro más hacia la derecha.

*Pedro Sánchez es en estos momentos el líder que tiene mejor imagen pública, tanto entre el conjunto de la población como entre los que votarían ahora por el PSOE, e incluso entre una parte de los partidarios de Podemos.*

Finalmente, el PP es situado por los suyos en espacios más propios de la derecha-derecha (el 3,08). Es decir, ligeramente más moderado que en 2013, pero significativamente menos aun que el período que va de 2006 (cuando era un 3,53) hasta el 2012. Lo cual implica que existe un sesgo progresivo de clara derechización perceptiva del PP.

Si nos atenemos al grado de mayor o menor congruencia que existe entre las ubicaciones de los

TABLA 5  
 Valoraciones de los principales líderes políticos  
 (En una escala de 1 a 10)

	Valoración media total	Valoración media de los que votaron por ese partido en 2011	Valoración media de los que votarían ahora a ese partido
Pedro Sánchez	4,79	6,31	6,63
Mariano Rajoy	2,44	5,14	6,03
Cayo Lara	3,72	5,91	5,79
Rosa Díez	3,64	5,81	5,63
Pablo Iglesias	4,79	---	7,27

Fuente: GETS, Encuesta sobre Tendencias sociales y Políticas, 2014.

propios votantes respecto a las del conjunto de la población, los datos indican que en estos momentos existen importantes elementos de inconsistencia (Vid. gráfico 11). Así, el PP es visto por el conjunto de la población como un partido aun más a la derecha (2,49). Pero no existe solo una descompen-

*El PP es un partido al que gran parte de sus electores potenciales lo consideran demasiado sesgado a la derecha y con un líder poco valorado.*

sación en este aspecto, sino que también sus propios votantes se sitúan significativamente más hacia el centro (3,98, respecto al 2,49 en que ubican al partido por el que piensan votar). Es decir, el PP es visto por sus propios votantes como un partido más a la derecha de lo que están ellos mismos. Lo cual puede acabar convirtiéndose en un elemento de incertidumbre y desestabilización de su electorado más moderado y centrista.

El caso del PSOE es bastante distinto, ya que existe un alto grado de coincidencia entre el lugar donde sus votantes se sitúan personalmente (6,90) y donde ubican al partido (6,84). No obstante, entre el conjunto de la población el PSOE es visto como un partido algo más orientado hacia el centro (6,30). Lo cual explica muy posiblemente la desconfianza que aún persiste entre algunos sectores de población, que contemplan al PSOE con cercanía y simpatía, pero sin suficiente proximidad ideológica y sin llegar a fiarse del todo.

En IU también se constata un alto grado de sintonía perceptiva entre sus posibles votantes actuales (7,89) y la ubicación del partido (7,88), en contraste con unas apreciaciones de una mayor moderación por parte del conjunto de la población (7,54).

La situación de Podemos es un poco distinta y un tanto peculiar, ya que tanto por su imagen pública general (7,95) como por la posición atribuida por sus votantes potenciales (8,05) es el partido situado más hacia la izquierda en el espectro político español. Sin embargo, sus propios votantes actuales se colocan en posiciones apreciablemente más moderadas (7,34), prácticamente a caballo entre las ubicaciones medias de los votantes del PSOE y los de IU. Lo cual apunta hacia inconsistencias de base que pueden generar tensiones y desacoples en cuanto en Podemos se pongan a concretar propuestas y programas que impliquen un mayor grado de definición ideológica.

Desde una perspectiva general, el actual mapa de espacios político-ideológicos (Vid. cuadro 3) muestra la centralidad y las fuertes potencialidades actuales del PSOE como partido que se encuentra en una posición bastante equilibrada en torno a tres grandes espacios políticos (el 6, el 7 y el 8). No obstante, hay que tener en cuenta que, pese a los equilibrios que este partido tiene hacia el centro-izquierda, donde se ubica un 28,1% de sus votantes potenciales, es más hacia la izquierda donde se localiza la mayoría de sus apoyos (un 30,3% en las dos casillas más hacia la izquierda y un 35% en el conjunto de los espacios más de izquierdas). Por lo que este partido podría perder algunos apoyos (y no recuperar otros) si modera excesivamente sus posiciones y propuestas.

TABLA 6

Preferencia de candidatos entre los votantes del PSOE  
%

Pedro Sánchez	57,7
Felipe González	7,9
Carme Chacón	5,7
Susana Díaz	4,7
José Bono	3,5
Eduardo Madina	2,5
Javier Solana	1,9
Alfonso Guerra	1,3
Alfredo Pérez Rubalcaba	1,3
Patxi López	0,9
Juan Carlos Rodríguez Ibarra	0,3
José Antonio Pérez Tapias	0,3
NC/NS	11,6

Fuente: GETS, *Encuesta sobre Tendencias sociales y Políticas*, 2014.

La situación del PP, que ocupa unos espacios también bastante amplios, es distinta, ya que en este caso se produce un fuerte desequilibrio entre sus votantes de extrema derecha (1 y 2) y los que se encuentran en los espacios hacia el centro. En concreto, en los dos espacios contiguos más hacia el centro se localizan más del doble de votantes suyos (48,4%) que en la media de puntuación (22,8%), siendo en su conjunto un 55,9% los votantes del PP que se ubican más hacia el centro que su partido. Esta fuerte inconsistencia se viene detectando desde hace años y hasta ahora el electorado del PP apenas se había visto confrontado competitivamente desde los ámbitos más de centro, en tanto que las competencias partidarias más orientadas en el campo de la derecha no habían encontrado espacio de desarrollo. Habrá que ver si en las nuevas circunstancias el PP sufre mayores erosiones y distanciamientos electorales. Sobre todo entre las clases medias moderadas que, por un lado, están sufriendo bastantes problemas sociales y económicos y crisis de apreciación y que, por otro lado, pueden sentirse más distanciadas –y distantes– si el PP incurre en una mayor radicalidad en cuestiones que pueden ir desde la represión y la persecución de protestas sociales y políticas, hasta iniciativas legislativas regresivas y otros problemas de orden público, eventualmente

conectados a la cuestión nacional. Cuestión que puede acabar convirtiéndose en un arma de doble filo y de efectos inciertos. No solo para el PP.

IU tiene también actualmente una distribución diversa y compleja de su electorado potencial, con un 28,9% situado más hacia su izquierda, y un 23,3% que se encuentra prácticamente en los mismos espacios ideológico-políticos que el PSOE. Con lo cual este partido puede acabar emparedado (sociológicamente) entre el PSOE y Podemos.

Finalmente, en lo concerniente a Podemos, la situación guarda un cierto parecido (inverso y paralelo) con la del PP. Es decir, al tiempo que una parte significativa de su electorado potencial se ubica en los dos espacios de extrema izquierda (el 9 y el 10), la parte más sustancial de sus apoyos se encuentra localizada en los mismos ámbitos que IU y el PSOE. En concreto, nada menos que un 45,3% de todos sus posibles votantes se sitúa en las casillas que están más hacia el centro-izquierda que la ubicación media del partido como tal. ¿Cómo podrán evolucionar estos elementos de inconsistencia perceptiva? ¿Qué efectos tendrán finalmente en las urnas a corto y medio plazo? Hoy por hoy es difícil saberlo.

### Los liderazgos

La situación de los liderazgos en estos momentos, en países como España, se encuentra bastante afecta-

TABLA 7

Preferencia de candidatos entre los votantes del PP  
%

Mariano Rajoy	43,7
Esperanza Aguirre	11,6
José María Aznar	11,2
Soraya Sáenz de Santamaría	6,0
M <sup>a</sup> Dolores de Cospedal	5,1
Alberto Ruiz Gallardón	4,7
Jaime Mayor Oreja	2,3
Alberto Núñez Feijóo	1,4
Josep Piqué	0,9
José Antonio Monago	0,5
NC/NS	12,6

Fuente: GETS, *Encuesta sobre Tendencias sociales y Políticas*, 2014.

da por un clima desencantado y especialmente crítico hacia la política en general.

Es en ese contexto en el que hay que situar las valoraciones que realizan los encuestados sobre los principales líderes políticos españoles (Vid. tabla 5).

Lo primero que debe destacarse es que ningún líder es puntuado con más de 5 sobre 10, aunque tanto Pedro Sánchez como Pablo Iglesias alcanzan puntuaciones muy próximas al 5 (4,79 cada uno).

En segundo lugar, estos dos líderes son también los que concitan mejores valoraciones entre sus votantes potenciales actuales (y, el caso del PSOE, también de los pasados).

En tercer lugar, tanto Cayo Lara como Rosa Díez se sitúan por debajo del 4, con puntuaciones de sus propios votantes que no superan el 6.

En cuarto lugar, Mariano Rajoy es el líder que obtiene unas valoraciones medias más bajas (solo un 2,44), con una caída acentuada que agudiza las puntuaciones negativas de años anteriores. Incluso entre los que votaron por el PP en las últimas elecciones legislativas de 2011 Rajoy solo llega al 5,14 –un aprobado raspado–, en una evolución que

### *Pedro Sánchez es el candidato a Presidente del Gobierno que prefieren la mayoría de los votantes del PSOE.*

pone de manifiesto la crisis política, de confianza y de liderazgo que se está viviendo en los ámbitos conservadores en España.

Respecto a las preferencias personales de los votantes de los dos grandes partidos establecidos, los datos de nuestra encuesta ponen de relieve que en el PSOE se ha llegado en muy poco tiempo a una consolidación notable del liderazgo de Pedro Sánchez (Vid. tabla 6). En concreto, un 57,7% de los actuales votantes del PSOE manifiesta preferir a Pedro Sánchez como candidato de este partido a las próximas elecciones generales, seguido –al margen de que sean o no sean candidatos– por Felipe González (7,4%), Carme Chacón (5,7%), Susana Díaz (4,7%), José Bono (3,5%), Eduardo Madina (2,5%), etc.

En el caso del PP, la ventaja de Mariano Rajoy también es clara, aunque con menor contundencia

que en el PSOE. Así, a Mariano Rajoy le prefieren un 43,7% de los votantes del PP, seguido por Esperanza Aguirre (11,6%), José María Aznar (11,2%), Soraya Sáenz de Santamaría (6%), María Dolores de Cospedal (5,1%), etc.

### *Las incertidumbres y los factores de cambio, tensión y desajustes que se dan en el panorama español hacen difícil saber cómo pueden cristalizar algunas tendencias actuales y qué va a suceder en las próximas elecciones generales.*

En suma, todo parece indicar que en estos momentos el panorama político español, en general, y las tendencias electorales, en particular, se encuentran influidas por una multiplicidad de anclajes y desanclajes y de factores e influencias bastante dinámicas que no permiten llegar a conclusiones definitivas ni a hipótesis cristalizadas. Por eso, más allá de una tendencia central que apunta hacia un debilitamiento muy fuerte del PP y a un paralelo ascenso notable de la izquierda en su conjunto, muchas de las posibilidades futuras de cada partido van a depender de la manera en la que se sustancie la futura campaña de las elecciones generales. Y, por supuesto, también de la manera en la que evolucionen –y sean percibidos– a medio plazo algunos liderazgos y determinadas fuerzas políticas de nuevo cuño. **TEMAS**

#### FICHA TÉCNICA

**Muestra:** 1.724 entrevistas, lo que garantiza un margen teórico de error de  $\pm 2,4\%$  para un nivel de confianza del 95,5% en distribuciones 50%/50%.

**Ámbito de representatividad:** Población mayor de 18 años de ambos sexos, residente en la Península y las Islas Canarias y Baleares.

**Puntos de muestreo:** 98 puntos (municipios), estratificados por tamaño de hábitat y Comunidades Autónomas.

**Entrevistas:** Realizadas entre los días 15 de septiembre y 12 de octubre, mediante entrevistas personales en el domicilio, de acuerdo a un sistema de rutas, con selección aleatoria de unidades censales, calle y número y cuotas de edad y sexo.

**Trabajos de campo y tratamiento informático:** Intercampo, S.A.

**Supervisión, análisis y dirección:** José Félix Tezanos y Verónica Díaz Moreno (GETS-UNED).